

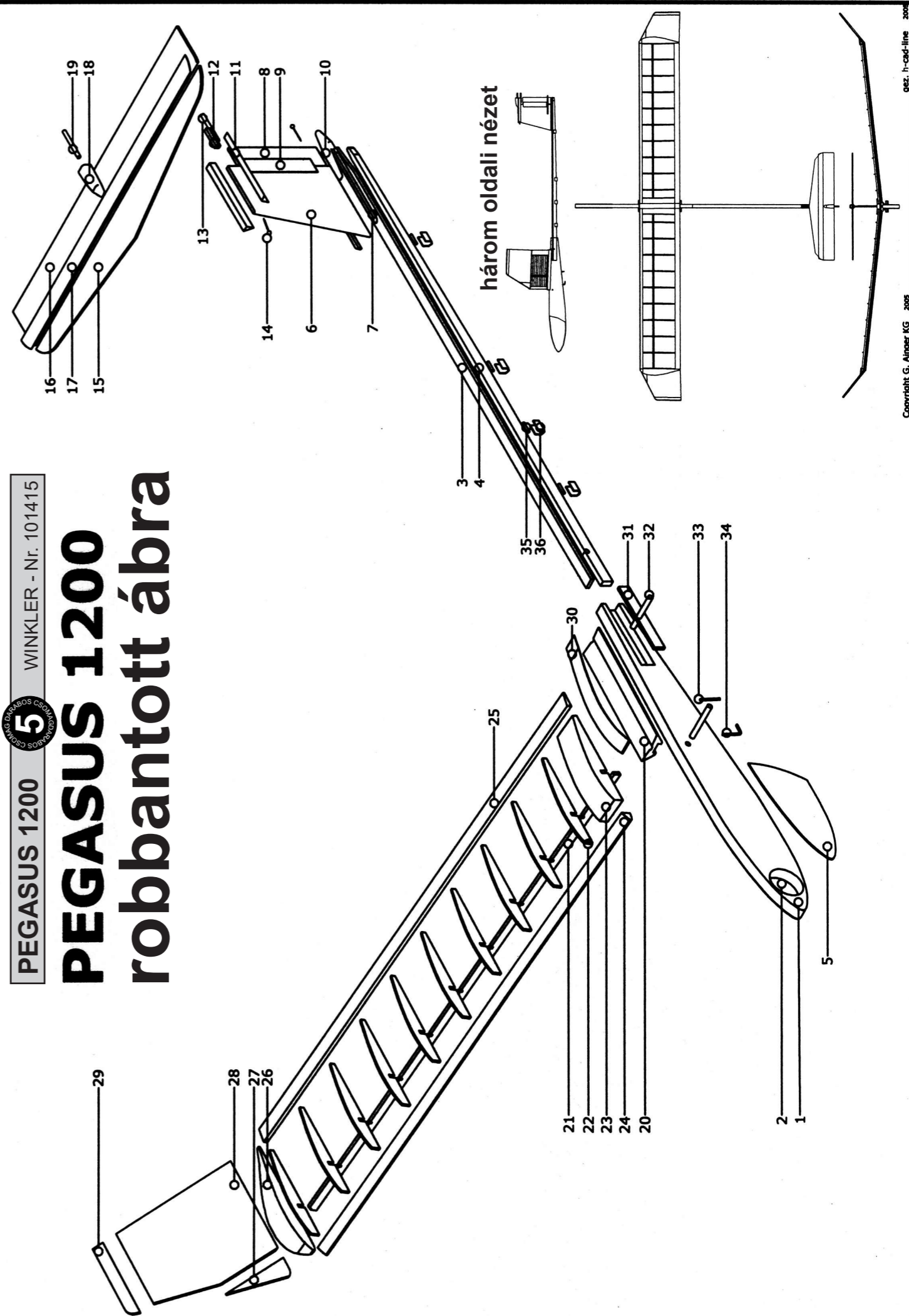
PEGAZUS 1200 Darablista

Részek száma	Megnevezés	db	Alapanyag	Méret mm-ben
1	Előkészített törzsfej	1	Hársfa	10x50x350
2	Ólom egyensúlyozáshoz	6	Ólom	2x8x50
3	Törzspálca vízszintes	1	Fenyő	3x10x500
4	Törzspálca függőleges	1	Fenyő	5x10x500
5	Stancolt ólomkamrafedél	2	Furnér	1x50x110
6	Függőleges vezérsík	1	Balza	3x100x80
7	Támasztóléc	2	Balza	3x3x80
8	Oldalkormány	1	Balza	3x20x85
9	Zsanér	1	Szalag	15x70
10	Oldalkormány tartó	1	Balza	3x13x50
11	Magasságkormány alátét	2	Balza	6x6x80
12	Kitöltő darab	1	Balza	3x4x20
13	Zsinórtartó	1	Bükkfa	Ø3x40
14	Gumitartó	2	Gombostű	Ø4x15
15	Vízszintes vezérsík	1	Balza	2x35x330
16	Magasságkormány	1	Balza	2x40x330
17	Zsanér	1	Szalag	15x330
18	Rögzítőrész	1	Balza	10x10x30
19	Zsinórtartó	1	Bükkfa	Ø3x30
20	Előkészített szárnytartó	1	Hársfa	10x30x123
21	Előkészített bevagdalt lécz	2	Fenyő	3x8x500
22	Bordák	20	Hársfa	1,5x13x97
23	Előkészített tőbarázda	2	Balza	13x97x30
24	Orrléc	2	Balza	8x8x500
25	Lezáróléc	2	Balza	4x15x500
26	Fülalátét	2	Balza	13x20x120
27	Fülrész	2	Balza	2x20x55
28	Fül	2	Balza	2x100x110
29	Fül megerősítés	2	Balza	2x10x80
30	Ragasztás megerősítés	1	Szalag	15x130
31	Törzskitöltő darab	2	Hársfa	2,5x10x70
32	Szárnytartó	2	Bükkfa	Ø4x35
33	Kormánylezáró	1	Acél	Szeg
34	Magas indítású kampó	1	Acél	20x8
35	Vezetőcső	4	Műanyag	Ø1,5x10
36	Rögzítés	4	Karton	10x30
37	Irányítózsinór	1	Nylon	700 hosszú
38	Gumigyűrű kormányzás/Thermik-fék	2	Gumi	1x1x10
39	Gumigyűrű Thermik-fék - vezérsík	1	Gumi	1x1x30
40	Gumigyűrű szárnytartó	2	Gumi	1x5x100

PEGASUS 1200 WINKLER - Nr. 101415

5 DARABOS CSOMAG

PEGASUS 1200 robbantott ábra



1. Törzs:

Legelsőnek a törzsfejet (1) kell kivágni. Ehhez használj lombfűrészelt. Vágd ki ferdén a két előkészített bevágást a törzspálcákhoz (3 és 4) teljesen. Helyezd rá az ólomkamra fedelét (5) a terv szerint a törzs orrára majd rajzold be az orr kontúrját az ólomkamra fedele mentén. Most már ki tudod készre vágni és le tudod csiszolni a törzs orrát. Készíts elő a törzspálcák ragasztásához néhány 5 cm hosszú ragasztócsíkot. A 3-as és 4-es részt a rajz (felül középen) alapján „T” alakban kell összeragasztani. A vékonyabb fenyőléc (3) felül! A száradás után a vastagabbik lecet (4) az utolsó 200 mm-en 5 mm-esre lecsiszolni és a 3. rész végét a terv szerint lekerekíteni. Végezetül ragaszd be a törzspálcákat (3 és 4) a törzsfejbe(1). Helyezd az összeragasztott részeket egy műanyag fóliával befogott (szétfogott műanyag zsák) sima alátétre. Ezáltal a törzs egyenes marad. Vágd le a két 31-es részt az ehhez tervezett lécből. A törzsragasztás száradása után ragaszd be a 31-es részt a mélyedésbe, végezetül csiszold simára. A 32-es rész két furatát (4 mm) jelöld be a terv szerint majd fúrd ki. A 32-es részt egy csepp ragasztóval középre beragasztani. Az 5-ös rész egyikét már ráragaszthatod a törzsre. Azért, hogy a bejáratásnál akadálytalanul tudj hozzáadni vagy elvenni ólmot, a másik 5-ös részt csak ragasztószalaggal ragaszd rá. A 20-as részt úgy kell a törzsre ráhelyezni egy kis ragasztóval, hogy a 32-es részek között legyen. Ügyelj arra, hogy a rész teljesen ráfeküdjön a törzsre (1)!

2. Vezérsík:

FIGYELEM: a Pegazus 1200 repülőmodellt irányítás és Thermik-fék nélkül is el lehet készíteni. A modell építése és használata így leegyszerűsödik.

Az irányítás és Therik-fék nélküli variáció: a 9, 10, 12, 13, 14, 17, 18, 19, 33, 34, 35, 36 és 37-es részekre ebben az esetben nincs is szükség. A 8-as és 16-os részt nem kell levágni a 6-os és 15-ös részről és így a függőleges és vízszintes vezérsíkot képezik. A kartont egyensúlynak kell réragasztani félig a függőleges vezérsík hátsó végére. A hátraálló karton meghajtásával tudod beállítani a repülőmodell kívánt repülési irányát.

Irányítással és Thermik-fékkal való variáció:

Vágd ki a 15-ös és 16-os részt együttesen (kontúrt a rajzon) egy vékony szikével a 2 mm-es balzalapból, csiszold le majd válaszd el őket a berajzolt 40 mm-nél. A 2 mm-es lap maradványait tedd félre a 29-es részhez! Fúrj a 18-as rész homlokzati oldalába egy kb. 10 mm mély és 3 mm átmérőjű lyukat. Csiszold le a rajz szerint és ragaszd rá pontosan a 16-os rész közepére. Vágj le egy 30 mm hosszú 19-es részt a mellékelt pálcáról majd ragaszd be a 18-as részbe. Vágj le a 17-es részhez a mellékelt szalagból egy 330 mm-hosszú darabot. Ragaszd rá a 17-es részt **kevés!** ragasztóval úgy a 15-ös és 16-os részekre, hogy egy zsanér alakuljon ki. A függőleges vezérsíkot (6 és 8) vágd ki a rajz alapján a 3 mm-es balzalapból egy szikével. A fennmaradó részből még fűrészeld ki a 10-es részt a rajz szerint, majd a 12-es 4 x 20 mm-t. A 7-es és 11-es részekhez felezd meg a mellékelt leceket. A 7-es részeket az egyik oldalon alakítsd ki ferdére elől és hátul ragaszd a 6-os részre jobbról és balról. A 11-es részeket szintén ragaszd a 6-os részre jobbról és balról és pedig úgy, hogy felül egyenesek legyenek (tartó a 15-ös résznek). A 12-es részt a tetején keletkezett hasadékra kell ráragasztani egyenesen. A 13-as rész végezetül a maradék mélyedésbe (alul) kell ragasztani (a 13-as és 19-es rész között lehetőleg nagy legyen a távolság). Rögzítsd a 8-as részt egy kevés ragasztóval (mint a vízszintes vezérsíknál) és egy darab szalaggal (70 mm hosszú) a 6-os részre. Ezt a 10-es részt kell a rajz alapján a vezérsík (6) bal oldalára ragasztani. Most a két építési csoportot kell egymással összeragasztani. Helyezd ehhez a vízszintes vezérsíkot fordítva úgy egy asztal pereméhez, hogy a 18-as rész ne feküdjön rá és így egyenes legyen. Kend be a 11-es részek elején csak egy 3 mm-es részt (a 16-os rész mozgatható maradjon) ragasztóval majd ragaszd rá a függőleges vezérsíkot a vízszintes vezérsík közepére merőlegesen. A ragasztó száradása után tűzd be a gombostűket (14) hogy később be tud akasztani a gumikat (38 és 39). Ügyelj arra, hogy a tű a betűzőskor ne látszódjon ki oldalt! A kész vezérsíkcsoportot végezetül pontosan a törzspálcák végére kell ragasztanod. A 8-as rész ne lógjon túl a törzsön. A magasindítású berendezéshez még le kell vágnod a 35-ös és 36-os részeket majd ragaszd a rajz alapján a törzspálcák alá. A magasindítású kampónak fúrj egy 2 mm-es lyukat a rajz alapján a törzsfejbe és csavard be a kampót. A 33-as részt üsd be a törzs közepébe majd csípd le a szeg fejét egy oldalcsípő fogóval. Fűzd át a 37-es részt a csövecskén majd akaszd be hátra egy kis csomózott hurokkal a gombostű fejébe. Előre csomózz a zsinórra egy alátétet. A 33-as részbe beakasztott zsinór (37) hossza pont akkora legyen, hogy a függőleges vezérsík kormány egyenesen álljon.

3. Szárny:

Szedd ki a bordákat (22) óvatosan az előstancolt lapból (ha szükséges használj szikét). Helyezd a bordákat, ahogy a rajz is mutatja, úgy a bevagdalt lécre (21), hogy a borda kivágása és a 21-es rész kivágása egymásba kapaszkodjon. Ügyelj arra, hogy legyen bal és jobb oldala. Ragaszd le a bordákat, különösen a külsőket egy csepp ragasztóval. Ügyelj közben arra, hogy alul egyenesek legyenek és 90°-ra álljanak a lécnak. Most ragaszd a 23-as részt is a léc (21) másik oldalához. Helyezz egy elegendően nagy munkalapra ismét egy darab fóliát majd rögzítsd rá a borda-léc munkadarabot gombostűkkel. Most ragaszd rá a 24-es orrleceket a sima oldalával a bordák (22) és a tőborda (23) homlokzati oldalaira. Ügyelj arra, hogy az orrléc rövidebbik oldala alul legyen. Ugyanezt kell megtenned a lezáróléccel (25) is. Itt a 90°-os szög alul kell hogy legyen! Rögzítsd a két leceket szintén gombostűkkel a munkalapon és hagyd megszáradni. Felezd meg a 28-as részeknek a hozzáillő 2 mm-es balzalapot majd vágj le 1-1 sarkot a rajz alapján. A maradék darab a 27-es rész és ugyanúgy kell a 28-as részhez ragasztani, mint a vízszintes vezérsík maradványából készített 29-es részt. Használj ismét egy fóliával összefogatott munkalapot, hogy a ráragadást megelőzd! Rögzítsd mindegyik részt gombostűkkel. Végezetül a 26-os részt kell nyers állapotban a rajz szerint a külső bordára ragasztani. A léc háromszögletű formája adja így ki a ferdeséget a

„füleknek”. Csiszold le a száradás után ezt a háromszögletű leceket úgy, hogy ugyanolyan legyen a kontúrja, mint a bordának. Most ugyanolyan kontúrja kell hogy legyen, mint a rajzon. A „füleket” végezetül a 26-os részhez kell ragasztani. Ügyelj ismét a jobb és bal felületre. Az egész szárny V-formájához még egy pár hozzáillesztést kell végezned. A 23-as rész már ferdére vágott. Már csak a ráragasztott 21-es, 23-as és 25-ös részeket kell a ferdességhez hozzáigazítanod. A szárny ragasztásához készíts elő egy fóliával összefogatott munkalapot és egy könnyű/összehajtott kartont vagy fadarabot. Rögzítsd a munkalapon fekvő oldalát gombostűkkel. A szárnynak az összeragasztás után (hsz. Epoxgyanta használata) 104 mm magasan kell lennie (lásd a rajzot) és szintén rögzíteni gombostűkkel. Erősítésképp ragaszd rá még egy kb. 130 mm hosszú szalagot (30) is a ragasztási felületre. A maradék szalagot felezd meg majd ragaszd rá szintén erősítésnek az orr- és lezárócekekre felül. A szárny így félkész és be lehet vonni.

4. A bevonás:

Vágj le a bevonópapírból 4 db 130 mm széles csíkot. Készíts elő egy kisebb edény, amelyben hígított enyv van (1:1 enyv:víz) és egy vékony ecsetet. A szárny aljánál kezd. Kenj be a felület egyik felén minden részt (21, 22, 23, 24 és 25) enyves vízzel majd helyezz rá egy bevonópapírt úgy, hogy a vége a 23-as rész közepénél legyen. Elől kb. 8 mm maradjon. Nyomd rá a bevonópapírt óvatosan az ecsettel vagy az ujjaddal a bekenet részekre. Ott teljesen átívódik. Mindig a felület közepétől kifelé dolgozz! Próbáld meg a papírt lehetőleg jó feszesre kihúzni! Ahhoz hogy a papírnak több tartása legyen, benedvesítheted a kiálló részeket enyves vízzel és huzat alatt a szárny tetejére hajtani. Ha ez a folyamat befejeződött, akkor bekenheted a maradék bevonópapírt szintén enyves vízzel, amíg át nem ivódik. Ennek merevítő hatása van a papír száradásakor. Az enyv nedvesség elleni védelmet biztosít. Ragaszd rá ezzel a módszerrel mind a négy csíkot a bordázott felületekre. Ahhoz hogy a száradási eljárás felgyorsuljon tedd a szárnyat egy meleg helyre (napra vagy fűtőtesthez). Ahhoz hogy optimálisan feszüljön, ismételd meg a bekenési folyamatot még kétszer.

5. Lakkozás:

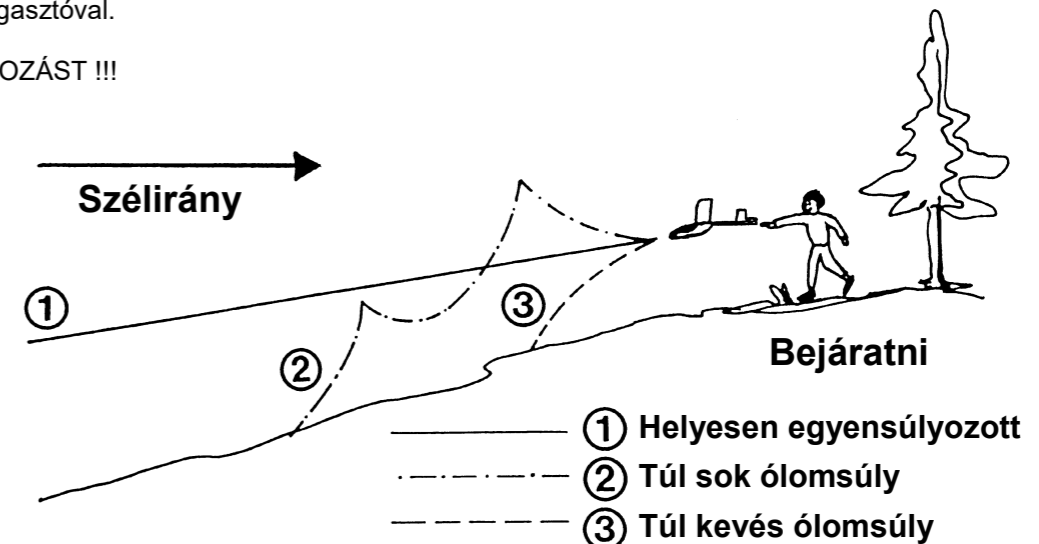
A nedvesség elleni védelemhez kend át a repülőmodellt egy utolsó csiszolás után póruskítóval vagy Acryllakkal. Ne kenj rá túl vastag lakkréteget, mert különben megnövekszik a modell súlya és így a repülési tulajdonságok romlanak.

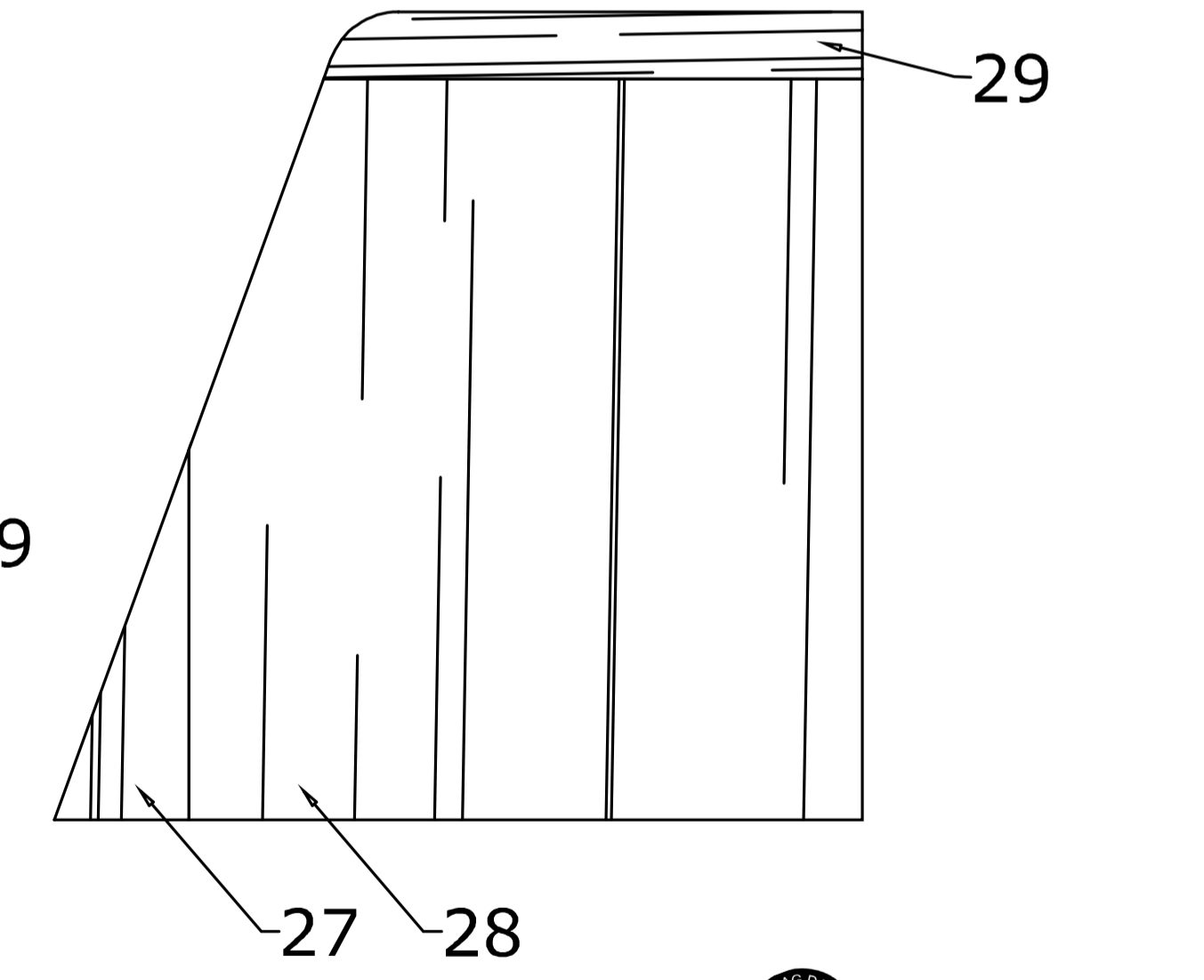
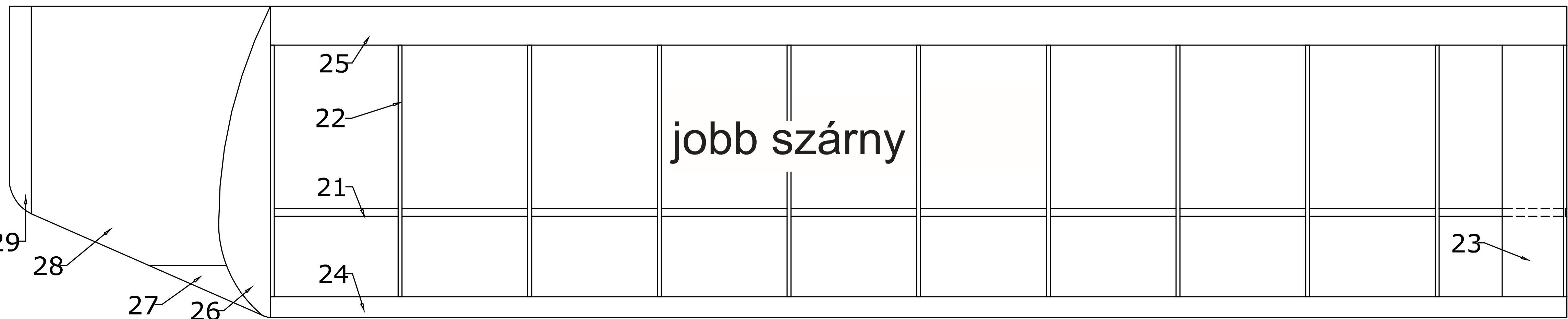
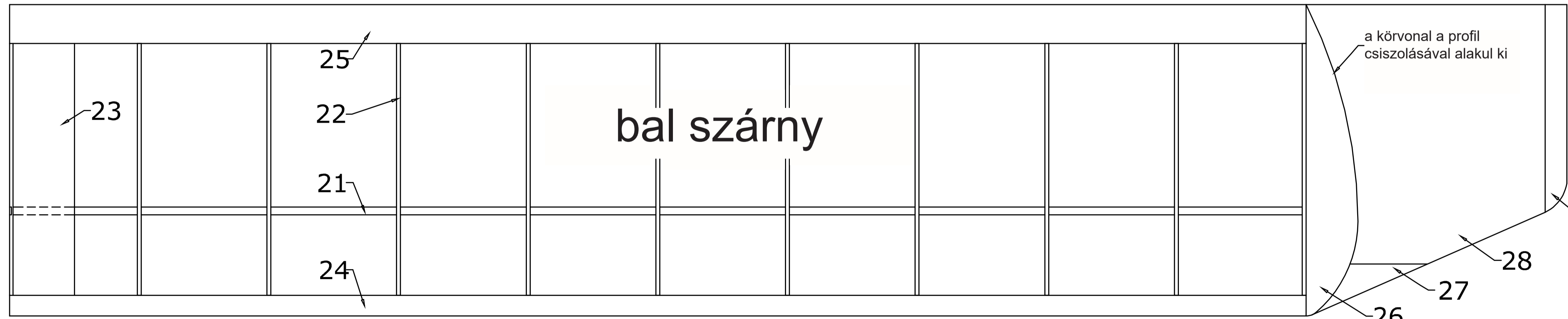
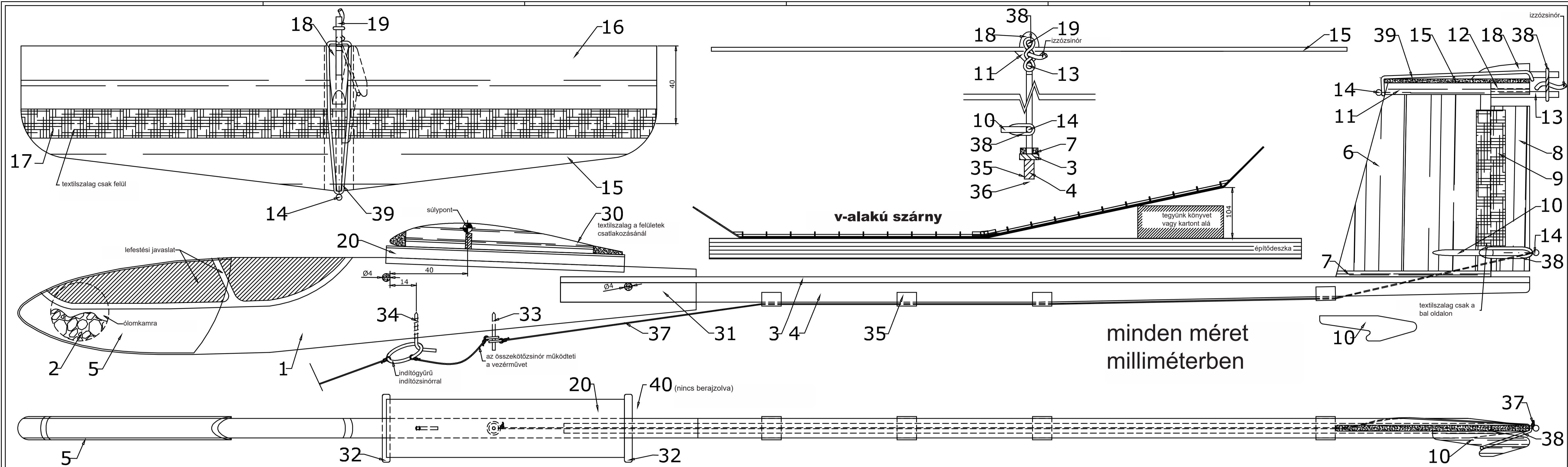
6. Egyensúly/bejáratás:

Először a szárnyat kell kiegyensúlyozni. Készíts erre a használatra egy egyensúlyozó berendezést. Üss be egy maradék lapba 2 szeget egymástól 100 mm távolságra úgy, hogy a szegek miután megfordítod kb. 50 mm-re lógnak ki. Most helyezd a szárnyat a tetejével lefelé úgy a szegekre, hogy ezek pontosan a tartófelület közepén legyenek. A szárnynak most balra és jobbra kell ingáznia, tehát egyensúlyba kell hogy legyen. Ha ez nem így van, akkor tűhetsz kis szegeket a 26-os részek homlokzati oldalába addig, amíg a szárny egyensúlyba nem kerül. Ahhoz, hogy megfelelő siklást érj el, helyezz először 5 ólomdarabot az ólomkamrába (a mozgó 5-ös részt helyezd vissza). A szárnyat a hosszú gumigyűrűvel (40) kell rögzíteni. Akassz be egy gumit a bal első tiplibe (32) majd rögzítsd átlósan a szárnyon át a jobb hátsó tipléhez (32), ott fordítsd meg (ne akaszd be, csak tekerd körbe), rögzítsd átlósan a törzshöz (1) a szárnyon át jobbra, előre majd akaszd ott be. Tedd ugyanezt a másik gumival ellenkezőleg.

Most ráhelyezheted az egész repülőmodellt súlypontjánál fogva (lásd a rajzon) az egyensúlyozó berendezésre. Ahhoz hogy ne szúrja át a szeg a papírt, ragaszd egy rövid ragasztószalagot a szárny alá (a 21-es bevagdalt lécre). Ólmot hozzáadni/elvenni addig, amíg a modell nincs egyensúlyban és a törzs feje enyhén lefelé nem néz. Most elkezdheted a bejáratást. A bejáratáshoz szélcsendes időt és egy nagy területet válassz, amely akadálymentes. Döntsd meg enyhén a törzs orrát majd „told” a modellt nem túl erősen a levegőbe. Most lágy siklórepülésben egyenesen kell hogy repüljön. A repülési magatartást még módosíthatod ólom (2) hozzáadásával vagy elvételével. Ha többszörös röptetés után elégedett vagy a modelled siklórepülésével, akkor ráragaszthatod az 5-ös részt ragasztóval.

JÓ SZÓRAKOZÁST !!!





PEGASUS 1200 **5** WINKLER - Nr. 101415

PEGASUS

Műszaki adatok	PEGASUS 1200
Fesztáv	kb. 1180 mm
Testhossz	kb. 795 mm
Szárnyfelület	kb. 14,0 dm ²
Csillapítófelület	kb. 2,4 dm ²
Teljes felület	kb. 16,4 dm ²
Teljes súly	kb. 250 g
Összsúlyterhelés:	kb. 15,2 g/dm ²
Méretarány	1:1 1:4