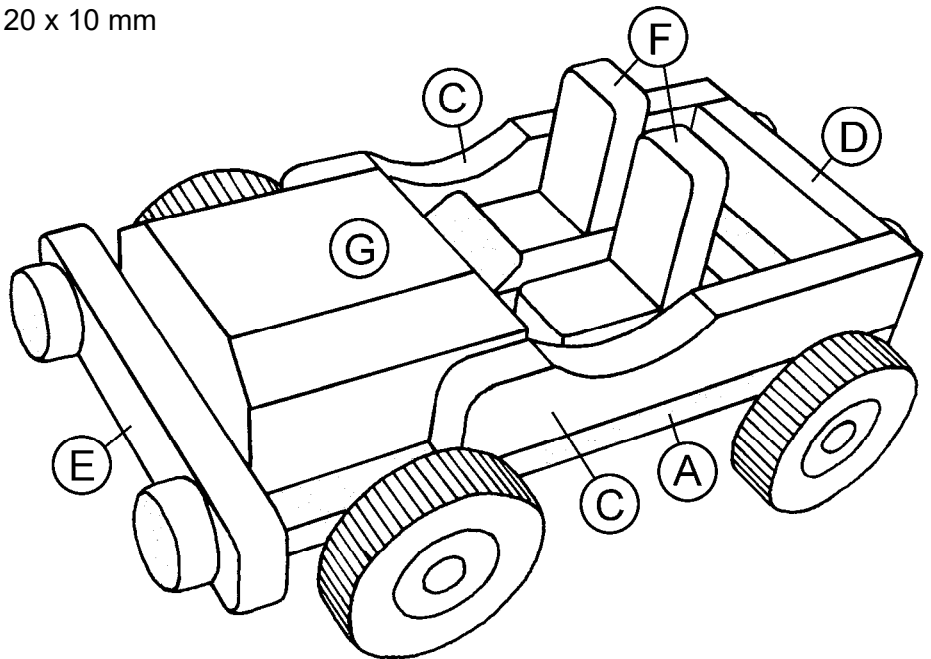


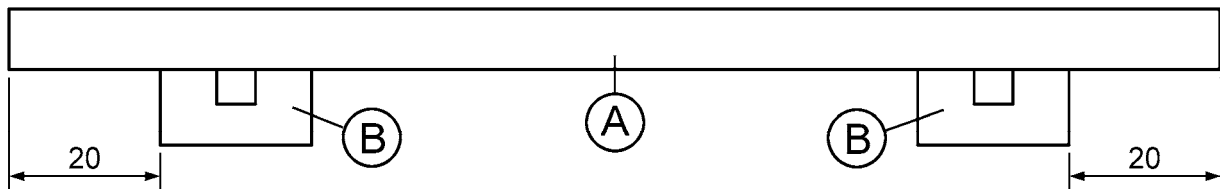
Anyaglista:

- 1 rétegelt nyárfalemez 160 x 80 x 8 mm
- 1 nűtos lécz, nűt közepén - 160 x 20 x 10 mm
- 3 hársfaléc 250 x 20 x 10 mm
- 1 hársfa kocka 60 x 60 x 30 mm
- 5 fenyő fakorong Ø 20 mm
- 4 futókerék, műanyag Ø 44 mm
- 2 acéltengely Ø 3 x 110 mm

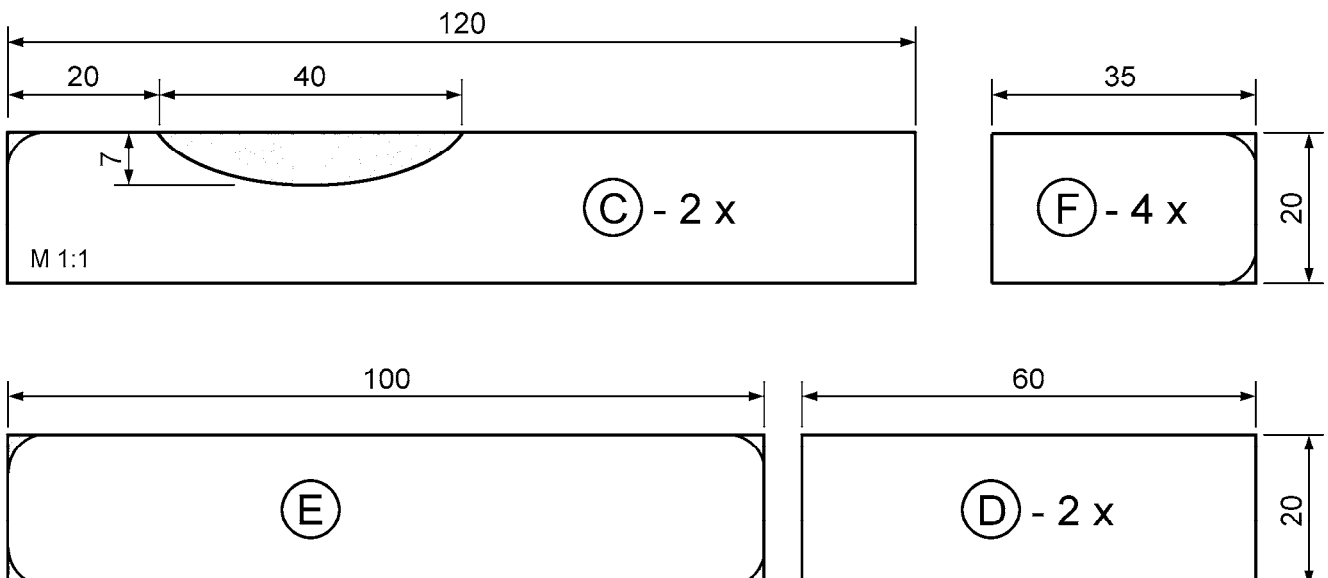


Munkaleírás:

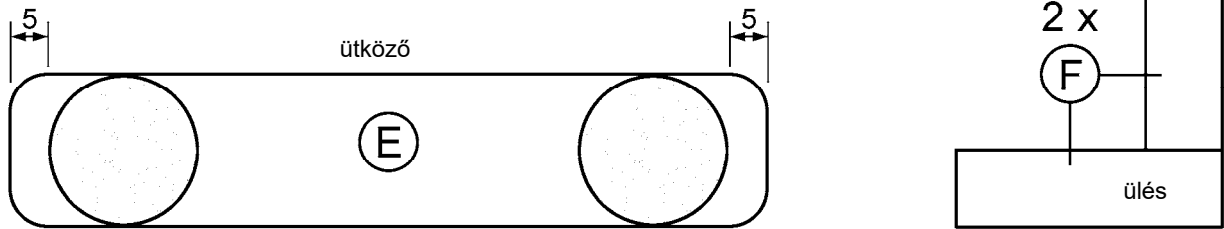
1. Vágjuk félbe a (B)-(160 x 20 x 10 mm) nűtos léczet, a két kb. 80 cm hosszú léczet enyvezzük az (A)-(160 x 80 x 8 mm) alaplap alján kb. 20 mm-re a szélétől. Ezek lesznek a későbbiekben a keréktengelyek.



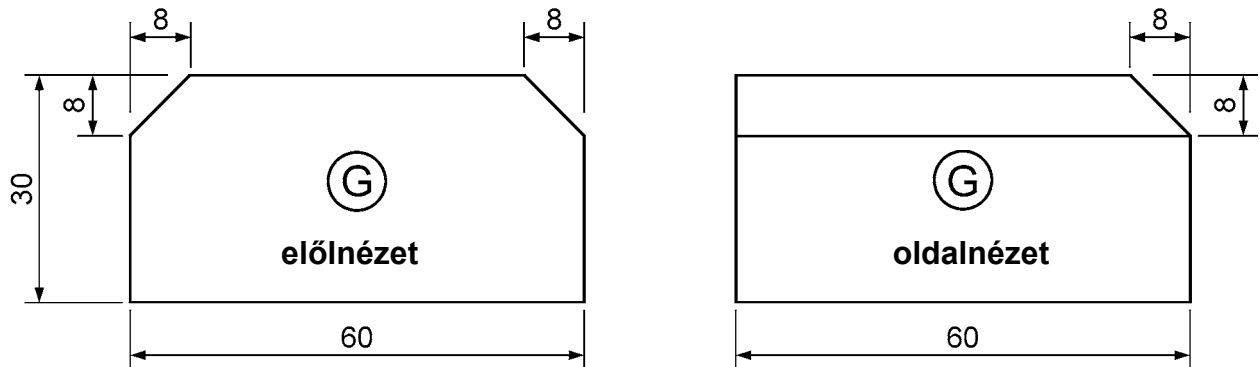
2. Fűrészeljük le az (C, D, E, F) darabokat egy gérvágóval a három lécből (250 x 20 x 10 mm) és kerekítsük le a sarkokat egy csiszolótömbbel a rajznak megfelelően. Dolgozzuk ki a két (C) lécen a beszálló ajtót egy félkerek reszelővel és csiszolópapírral.



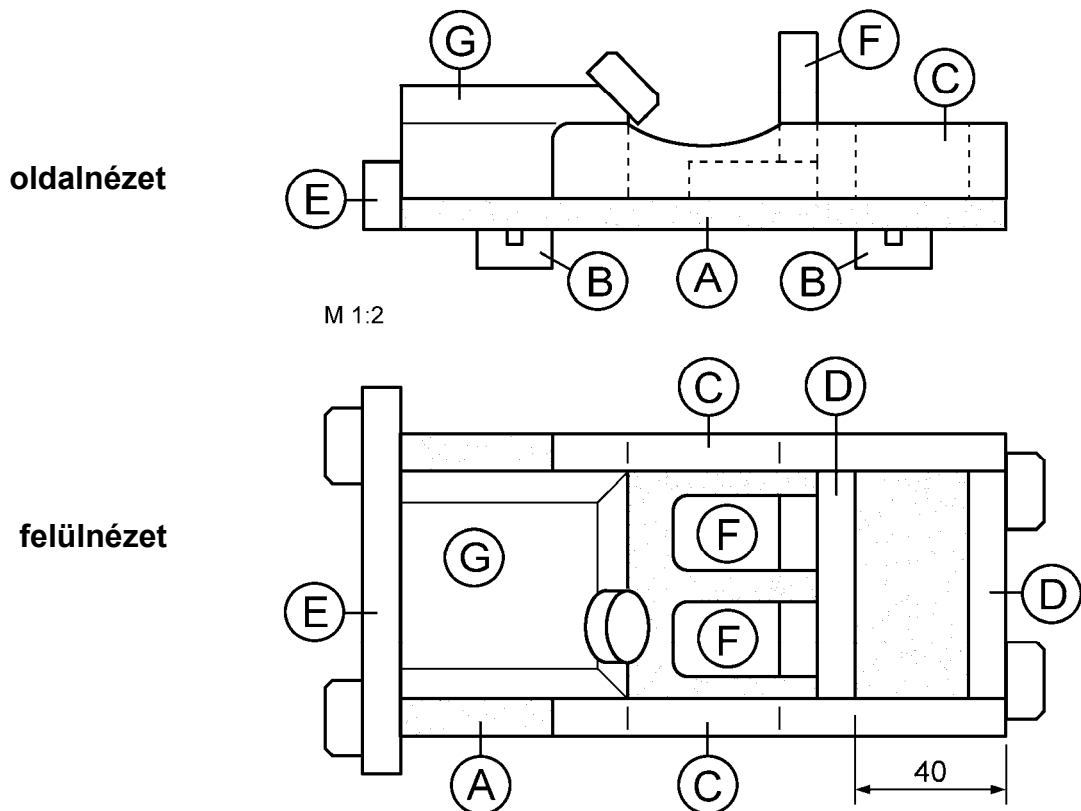
3. Enyvezzük a két fakorongot ($\varnothing 20$ mm) a széltől kb. 5 mm-re a lekerekített (E) lécre. A két ülés két-két egymásra enyvezett (H) részből áll.



4. A (G)-(60 x 60 x 30 mm) hársfatömb rajz szerinti három élét reszeljük és csiszoljuk le.



5. Enyvezzük a (C) - (G) részeket az (A) alaplapra és utána csiszoljunk le minden sarkot és élet finom csiszolópapírral. A hátsó fények két fakorongból enyvezéssel készülnek, az ötödik korongot pedig ragasszuk a srég (G) mottortömbre, ez lesz a kormánykerék.



6. Most már lefesthetjük a kis terepjárót. Ehhez iskolai-, plakát- vagy akrilfestéket ajánlunk. Dugjuk át az acéltengelyeket a nűtos léceken és tegyük rá a négy kereket.