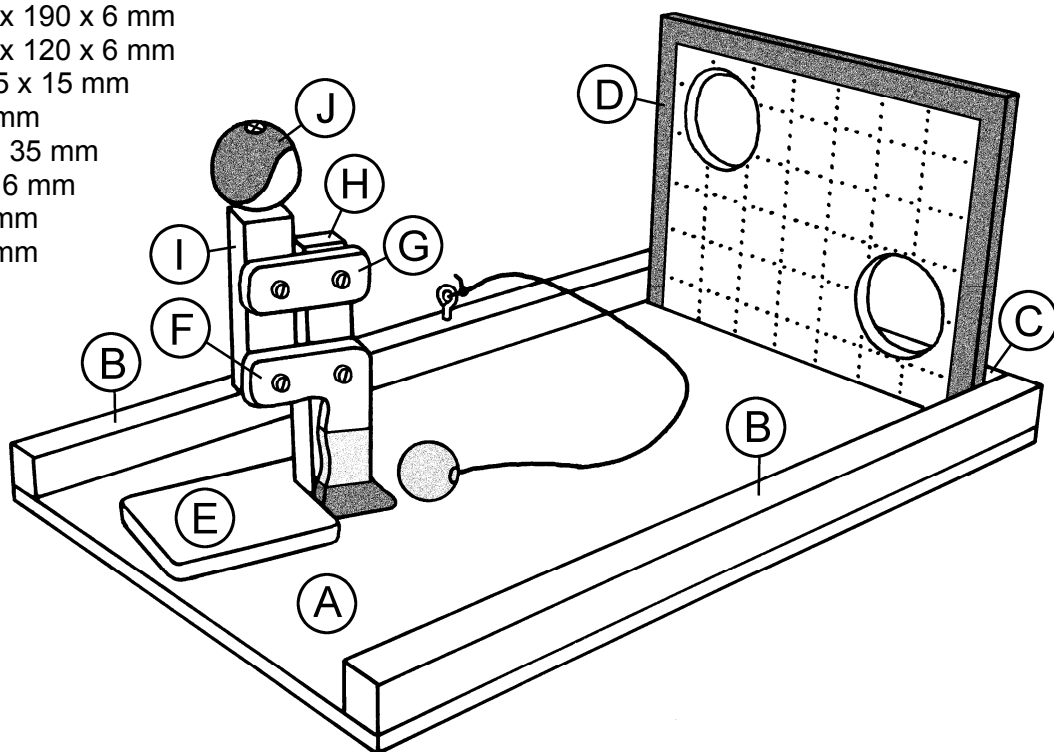


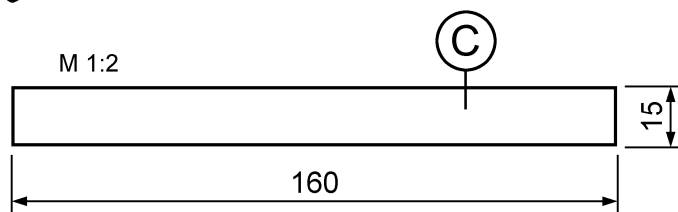
Anyaglista:

- 1 Nyárfafurnérlap 300 x 190 x 6 mm
- 1 Nyárfafurnérlap 250 x 120 x 6 mm
- 4 Lucfenyőlécc 300 x 15 x 15 mm
- 1 Bükkfarúd Ø 4 x 50 mm
- 1 Gumigyűrű 1 x 1 x Ø 35 mm
- 4 Lemezcsavar 2,9 x 16 mm
- 1 Spax csavar 4 x 40 mm
- 1 Spax csavar 3 x 20 mm
- 3 Szemescsavar 4/10
- 4 Alátét M3
- 1 Fagolyó Ø 25 mm
- 1 Fagolyó Ø 20 mm
- 0,3 m Spárga



Munkafolyamat:

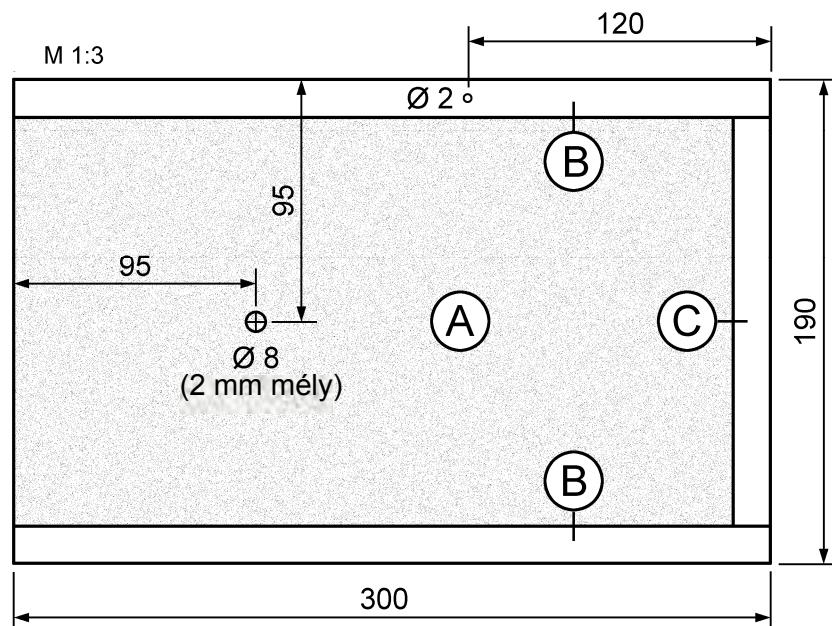
1. A (C)-(160 x 15 x 15 mm) lecet egy lucfenyőlécből (300 x 15 x 15 mm) kell elkészíteni. Vágd méretre a lecet egy szögvágó fűrésszel a rajz alapján majd tompítsd le a vágási helyeket finom csiszolópapírral.



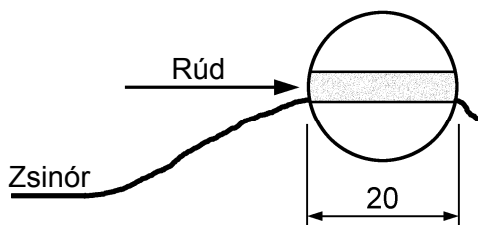
2. Rajzold be a Ø 8 mm-es furatokat az (A)-(300 x 190 x 6 mm) alaplapon majd fúrd ki egy mélységszabályozós állványos fúróval kb. 2 mm mélyen. Ebbe a mélyedésbe kell később a labdát helyezni.

Ragaszd rá a két (B)-(300 x 15 x 15 mm) és (C) leceket az (A) alaplapra és rögzítsd őket a ragasztó megszáradásáig kicsi ragasztócsipeszekkel.

Egy tipp: Ha nem áll rendelkezésre ragasztócsipesz, akkor a három lecet ragasztóval és szegekkel (15 mm) is rögzítheted. Üss be ehhez kb. 8 szeget az (A) alaplap aljába félig, állítsd be a leceket és üsd be a szegeket teljesen. Fúrd ki az oldalsó Ø 2 mm-es lyukat a (B) lécen majd tekerd bele a szemescsavart.



3. Fűrészelj le egy 20 mm hosszú darabot a rúdból (Ø 4 mm), majd helyezd a zsinórral együtt a fagolyó (Ø 20 mm) furatába. A zsinór másik végét a szemescsavarhoz kell hozzákötni.

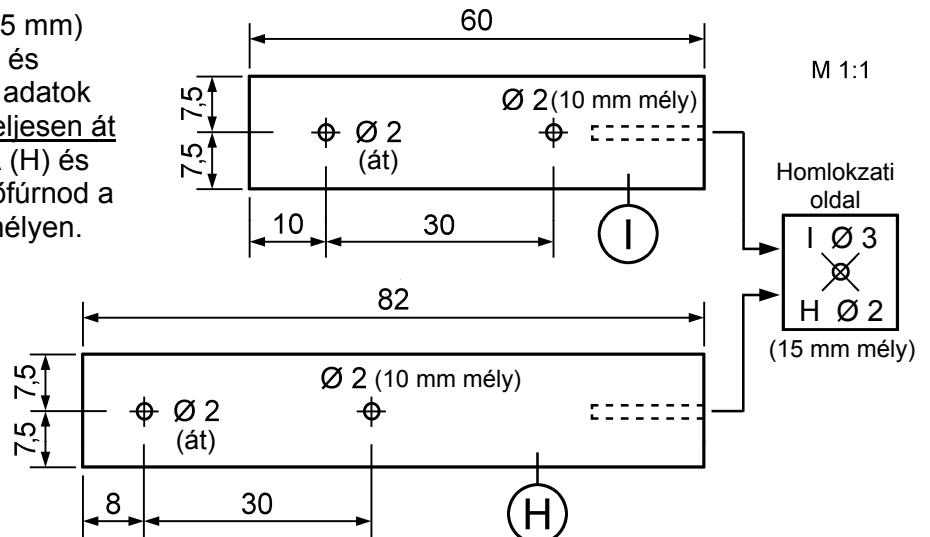


4. Vágd ki a (D), (E), (F) és (G) rész sablonjait (3. oldal) egy ollóval, másold át a körvonalait egy ceruzával a mellékelt furnérlapra (250 x 120 x 6 mm) majd jelöld be a furatokat egy pontozóval. Fúrd ki a részeket, fűrészeld ki őket lombfűrészsel és csiszold át a vágási helyeket, sarkokat és peremeket.

Egy tipp: Mielőtt kivágod a (D) kapu két nyílását mindig fúrj elő egy kis lyukat (kb. Ø 3 mm), hogy bele tudd helyezni a lombfűrészlapot. Ragaszd rá ezután a (D) kaput a (C) lécs játékleületének belsejére. Az (A) játékleületre és a (D) kapura Acryllakk felkenését ajánljuk.

5. Vágd méretre a (H)-(82 x 15 x 15 mm) és (I)-(60 x 15 x 15 mm) leceket és rajzold be a furatokat. Fúrj ki az adatok alapján egy Ø 2 mm-es lyukat teljesen át és egyet csak 10 mm mélyen. A (H) és (I) 1-1 homlokzati oldalát kell előfúrnod a Ø 2 mm-es fúróval kb. 15 mm mélyen.

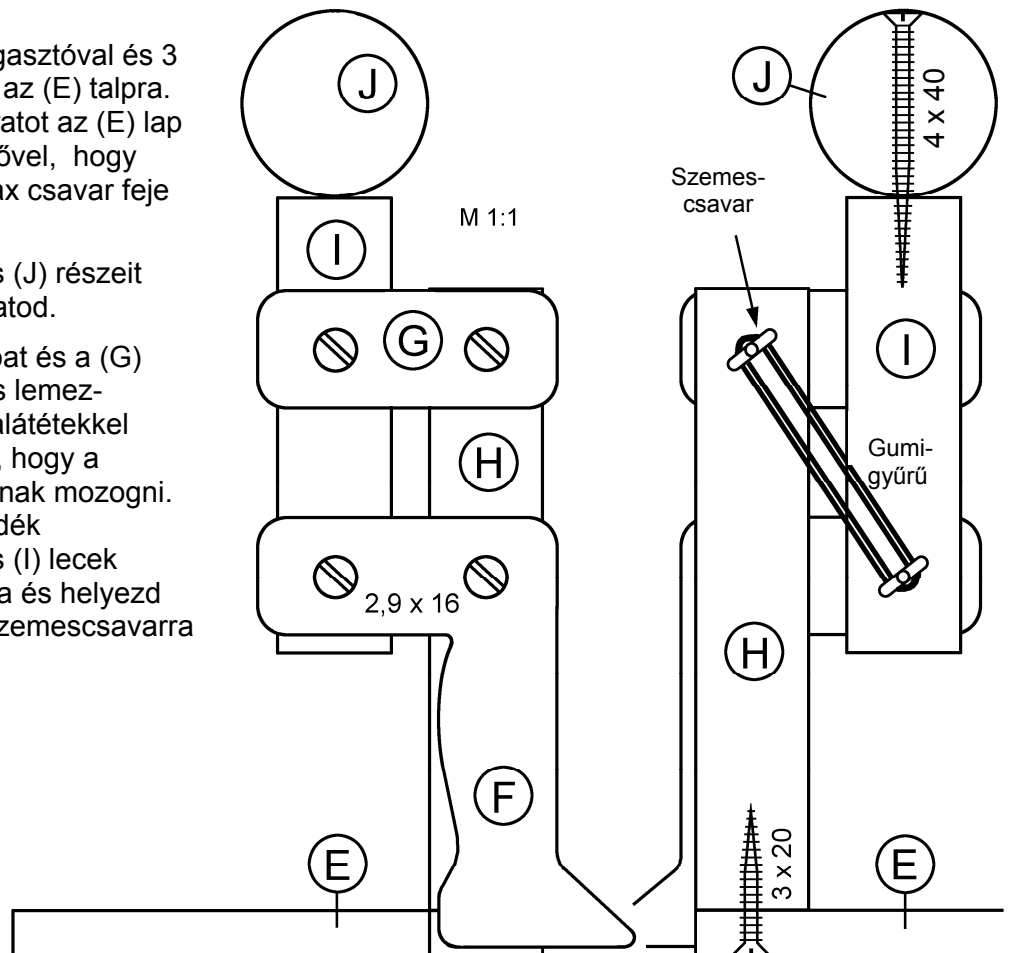
Tompíts le végezetül minden peremet finom csiszolópapírral, majd csavarozd rá a (J)-(Ø 25 mm) fagolyót a 4 x 40-es Spax csavarral az (I) lécs előfúrt homlokzati oldalába.



6. Rögzítsd a (H) leceket ragasztóval és 3 x 20-as Spax csavarral az (E) talpra. Süllyeszd el előtte a furatot az (E) lapján egy kézi süllyesztővel, hogy később a 3 x 20-as Spax csavar feje ne álljon ki.

A játékos (F), (G), (I) és (J) részeit most szintén lelakkozhatod.

Csavarozd rá az (F) lábat és a (G) kart 4 darab 2,9 x 16-os lemezcsavarokkal és M3-as alátétekkel úgy a (H) és (I) lecekre, hogy a részek még lazán tudjanak mozogni. Csavard be a két maradék szemescsavart a (H) és (I) lecek szemben fekvő oldalába és helyezd rá a gumigyűrűt a két szemescsavarra duplán.



7. **Játékszabályok:** Mindegyik játékosnak 6 lövés kísérlete van – három az alsóba és három a felső kapunyílásba. Természetesen az a játékos nyer, aki a legtöbbször talál bele. Helyezd ehhez a labdát az (A) alaplap mélyedésébe, állítsd be a figurát majd üss rá egyet a mutatóujjaddal a figura fejére.

SABLONOK

