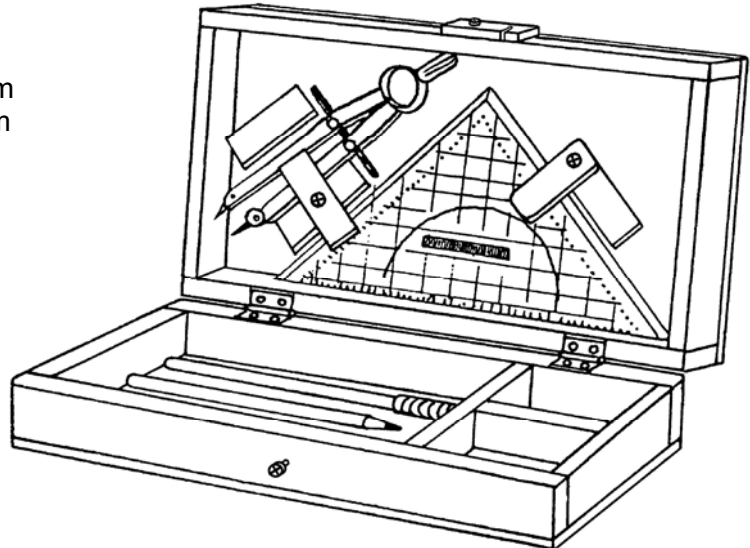


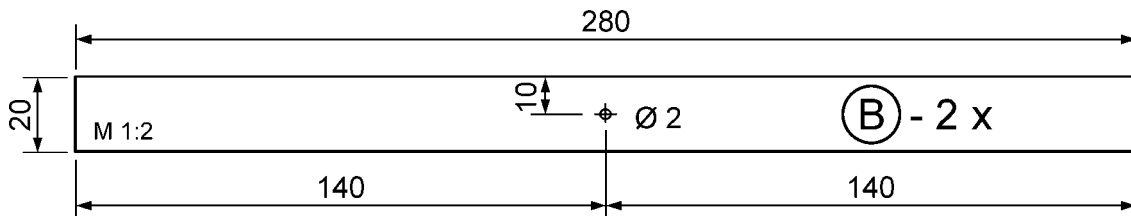
Materialliste:

- 2 Kiefernsperrholzplatten 280 x 160 x 4 mm
- 7 Kiefernsperrholzleisten 300 x 20 x 10 mm
- 2 Kiefernsperrholzleisten 250 x 20 x 6 mm
- 2 Scharniere 20 x 15 mm
- 8 Senkkopfschrauben 2 x 10 mm
- 5 Blebschrauben 2,9 x 12 mm

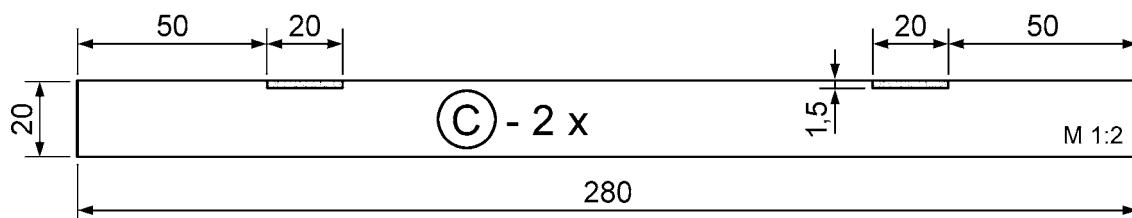


Arbeitsanleitung:

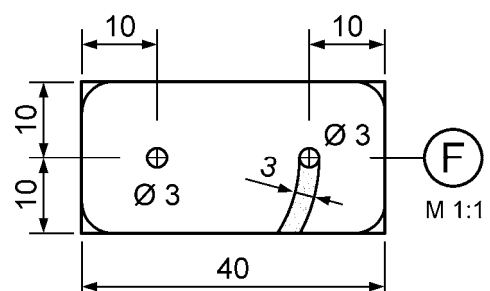
- Länge die **sieben Sperrholzleisten (300 x 20 x 10 mm)** laut folgender Stückliste mit einer Gehrungs- oder Feinsäge (mit Schneidlade) ab:
 - (B) 2 Stück: 280 x 20 x 10 mm
 - (C) 2 Stück: 280 x 20 x 10 mm
 - (D) 4 Stück: 140 x 20 x 10 mm
 - (E) 1 Stück: 65 x 20 x 10 mm
- Schleife die Sägestellen und bohre die zwei (B)-Leisten laut Zeichnung mit einem $\varnothing 2$ mm Bohrer ca. 6 mm tief. Mache das am besten mit einer Ständerbohrmaschine mit Tiefenstopp. An diesen Bohrungen wird später der Verschluss befestigt.



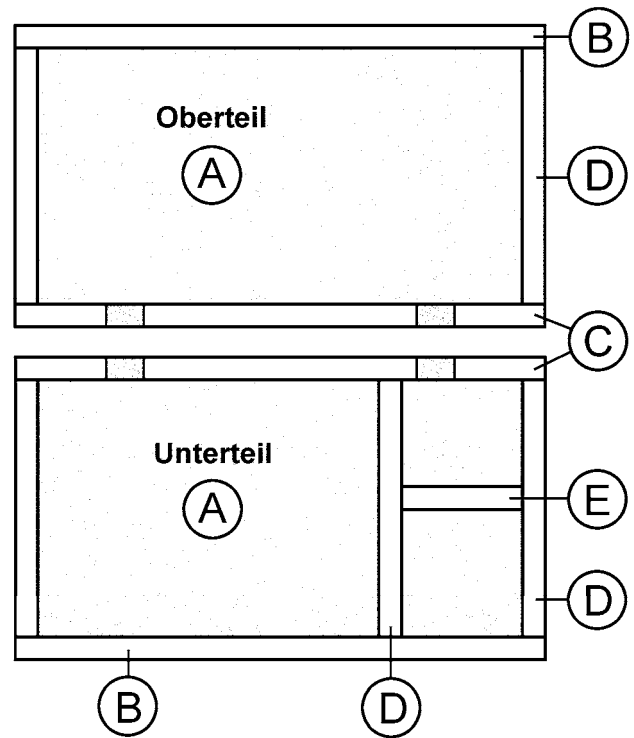
- Zeichne auf den zwei (C)-Leisten je zwei Vertiefungen (1,5 mm tief) für die Scharniere an und arbeite sie mit einer Feile heraus.



- Der Verschluss (F) entsteht aus einer **Sperrholzleiste (250 x 20 x 6 mm)**. Zeichne ihn den Angaben entsprechend an und länge ihn ab. Stelle die Bohrungen ($\varnothing 3$ mm) her, säge den Schlitz heraus und runde die Ecken mit Schleifpapier ab.
Tipp: Die nebenstehende Zeichnung ist im Maßstab 1:1 gezeichnet und kann daher auch ausgeschnitten und als Schablone verwendet werden.



5. Leime nun alle vorbereiteten Leisten der Zeichnung entsprechend auf die **zwei Sperrholzplatten (A)-(280 x 160 x 4 mm)**. Fixiere die Leisten mit Leimzwingen oder lege eine ebene Platte (z.B. Spanplatte) oben auf und beschwere sie. Achte besonders darauf, dass die Leisten nicht verrutschen! Nach dem Abbinden des Leims werden die zwei Etuiteile nachgeschliffen, bis sie genau aufeinander passen.



6. Setze die zwei Etuiteile an den (C)-Teilen zusammen und lege die Scharniere mittig in die Vertiefungen. Zeichne die Bohrungen für die Schrauben an, stich sie leicht vor und bohre sie mit einem $\varnothing 1,5$ mm Bohrer ca. 10 mm tief. Schraube dann die Scharniere mit den beiliegenden Senkkopfschrauben auf den (C)-Leisten fest. **Achtung:** Schrauben nicht überdrehen!
- Befestige den Verschlusssteil (F) mit einer Blechschraube 2,9 x 12 mm an der Bohrung der oberen (B)-Leiste. Nach dem Eindrehen einer weiteren Blechschraube in die untere (B)-Leiste ist der Verschluss fertig.
7. Aus den **restlichen 6 mm Sperrholzleisten** können noch Halterungen für diverse Zeichengeräte hergestellt werden. Lege die Zeichengeräte (z.B. Zirkel, Geometrie-Dreieck) in den Deckel und plane die Halterungen. Bohre die Drehleisten mit einem $\varnothing 3$ mm Bohrer und die entsprechenden Gegenstücke mit $\varnothing 2$ mm. Leime die Leisten mit den $\varnothing 2$ mm Bohrungen auf die Innenseite des Deckels und schraube die Drehleisten an.
8. Nach einem letzten Feinschliff sollte das Holzetui abschließend mit farblosem Acryllack oder Wachslasur gestrichen werden.