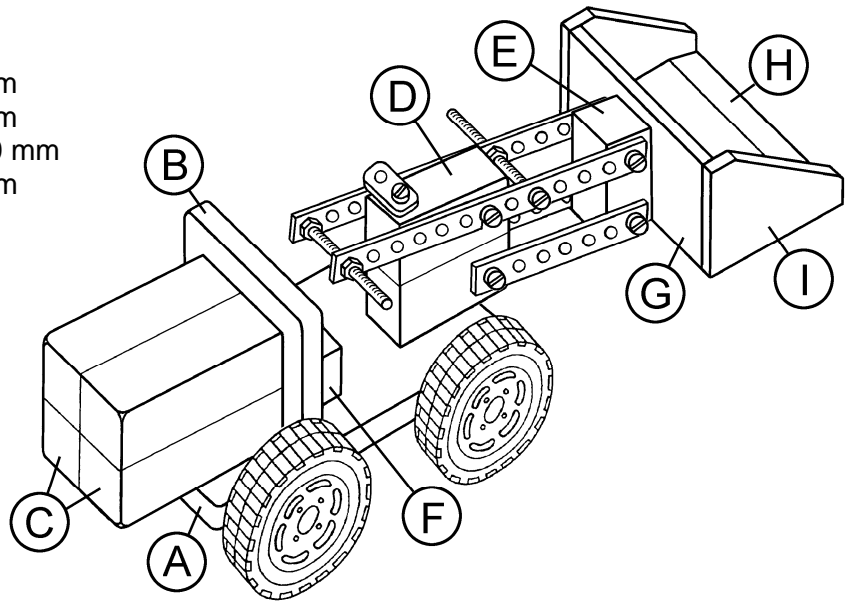


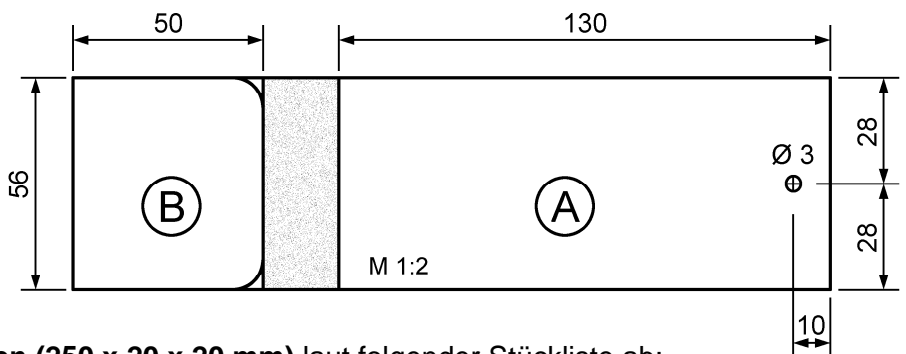
Materialliste:

- 1 Pappelsperrholzbrett 200 x 56 x 8 mm
- 1 Pappelsperrholzbrett 280 x 44 x 6 mm
- 2 Pappelsperrholzleisten 250 x 20 x 20 mm
- 1 Nutleiste, Nut mittig 112 x 20 x 10 mm
- 3 Metall-Lochstreifen, 15 Loch
- 2 Stahlachsen $\varnothing 3$ x 85 mm
- 4 Kunststoffräder $\varnothing 56$ mm
- 9 Zylinderschrauben M4 x 10 mm
- 2 Zylinderschrauben M4 x 40 mm
- 1 Spaxschraube 3 x 20 mm
- 6 Muttern M4



Arbeitsanleitung:

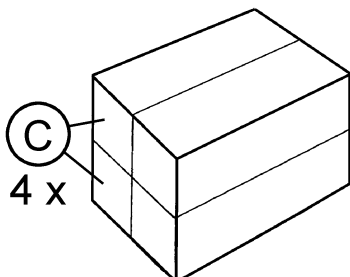
1. Zeichne die Teile (A) und (B) auf dem **Sperrholzbrett (200 x 56 x 8 mm)** an und lange sie mit einer Gehrungssage ab. Bohre die Grundplatte (A) mit einem $\varnothing 3$ mm Bohrer, runde zwei Ecken von Teil (B) ab und entgrate alle Kanten mit feinem Schleifpapier.



2. Lange die **zwei Sperrholzleisten (250 x 20 x 20 mm)** laut folgender Stuckliste ab:

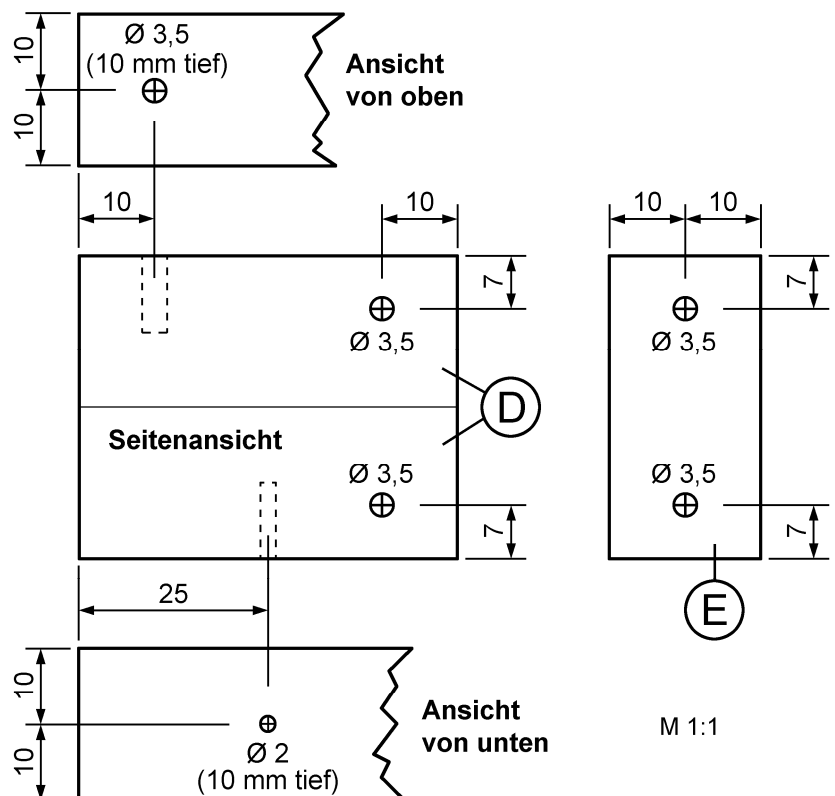
- | | |
|-------------------------------------|-------------------------------------|
| (C) 4 Stuck: 60 x 20 x 20 mm | (E) 1 Stuck: 40 x 20 x 20 mm |
| (D) 2 Stuck: 50 x 20 x 20 mm | (F) 1 Stuck: 30 x 20 x 20 mm |

Leime die zwei (D)-Teile an der Schichtseite aufeinander und setze die vier Teile (C) mit Leim zu einem Block zusammen.

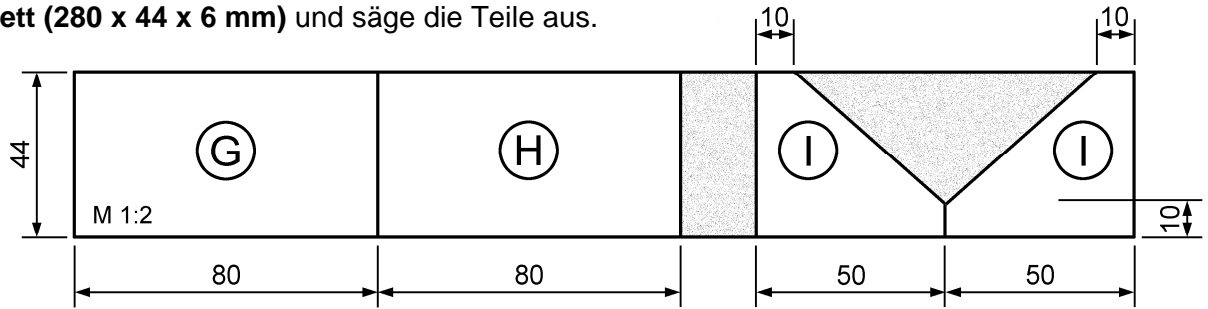


3. Zeichne die Bohrungen auf den Teilen (D) und (E) nach dem Abbinden des Leims genau an und bohre sie am besten mit einer Standerbohrmaschine. Schleife die Teile nach dem Bohren sauber nach.

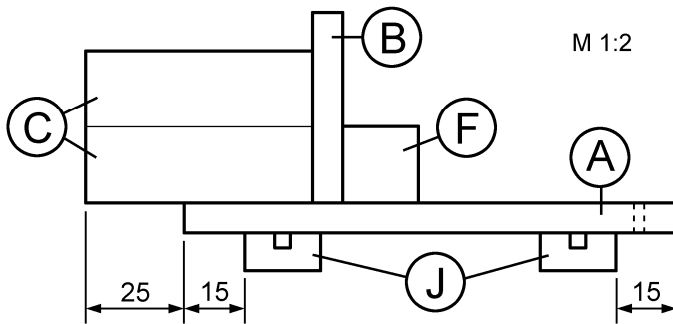
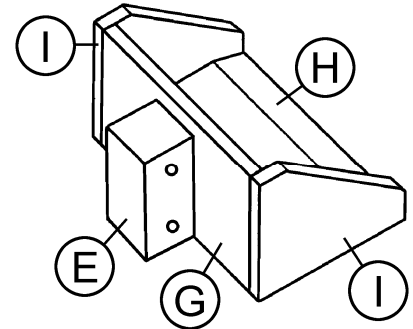
Ein Tipp: Vermeide bei Sperrholzleisten moglichst Bohrungen in die Schichtseite!



4. Übertrage die vier Teile (G), (H) und (I) auf das **Sperrholz Brett (280 x 44 x 6 mm)** und säge die Teile aus.

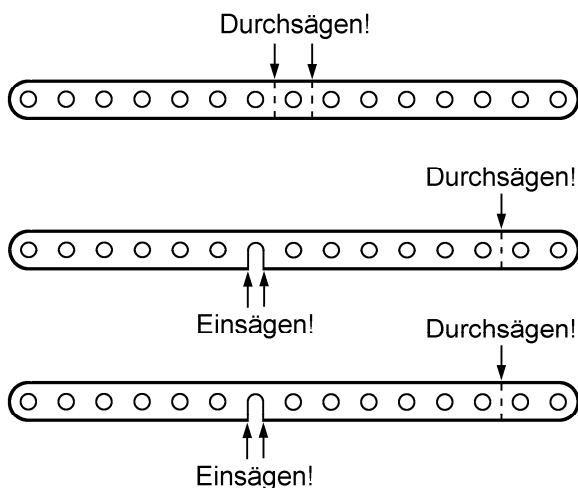


Schräge Teil (H) vorne etwas ab, damit die Schaufel das Material besser aufnehmen kann und leime anschließend die Teile (G), (H) und (I) zu einer Baggerschaufel zusammen. Schleife die Schaufel und leime schließlich Leiste (E) mittig auf die Rückseite von Brett (G).

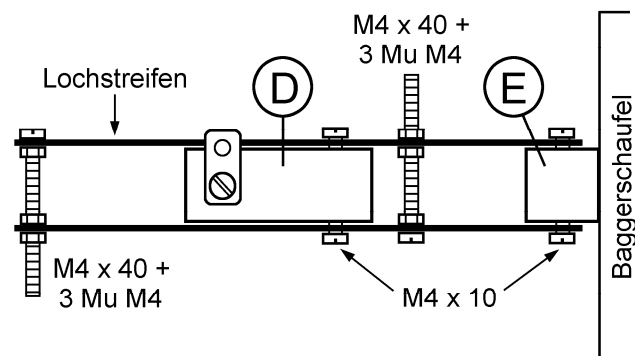


5. Halbiere die Nutleiste und leime die zwei Stücke (J)-(56 x 20 x 10 mm) als Achslager der Zeichnung entsprechend an die Unterseite von Grundplatte (A). Auf der Oberseite werden dann Teil (B), der Klotz (C) und Sitz (F) angeleimt.

6. Länge die drei Metall-Lochstreifen (15 Loch) jeweils an den gestrichelten Linien laut Skizze mit einer Bleischere oder kleinen Eisensäge (PUK) ab. Die zwei kleinen Führungen werden mit der Eisensäge bis zum Loch eingesägt. Entgrate scharfe Schnittkanten und Ecken mit einer Schlichtfeile.



M 1:2



7. Schraube die Lochstreifen mit Zylinderkopfschrauben M4 x 10 mm locker an die Teile (D) und (E). Der passende Abstand zwischen den oberen Lochstreifen (13 Loch) wird mit zwei Schrauben M4 x 40 mm und je drei Muttern M4 fixiert. Ziehe dazu die Muttern M4 fest an! Diese Schrauben dienen gleichzeitig auch als Haltegriffe. Ein Rest-Lochstreifen (2 Loch) auf Teil (D) geschraubt hält das Gestänge bei Bedarf in horizontaler Lage.
8. Befestige Teil (D) mit der Spaxschraube 3 x 20 mm auf der Grundplatte. Ziehe die Schraube nicht zu fest an, damit die Baggerschaufel noch drehbar bleibt! Schiebe die zwei Stahlachsen (Ø 3 x 85 mm) durch die Nutleisten und stecke die Räder auf.