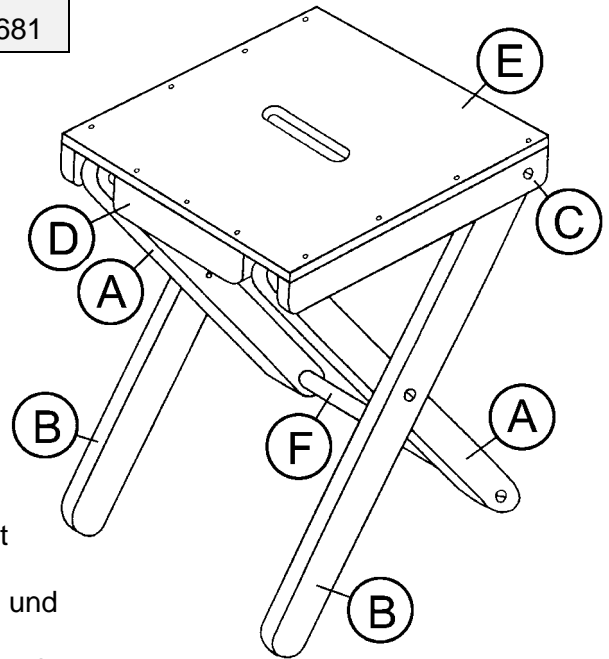


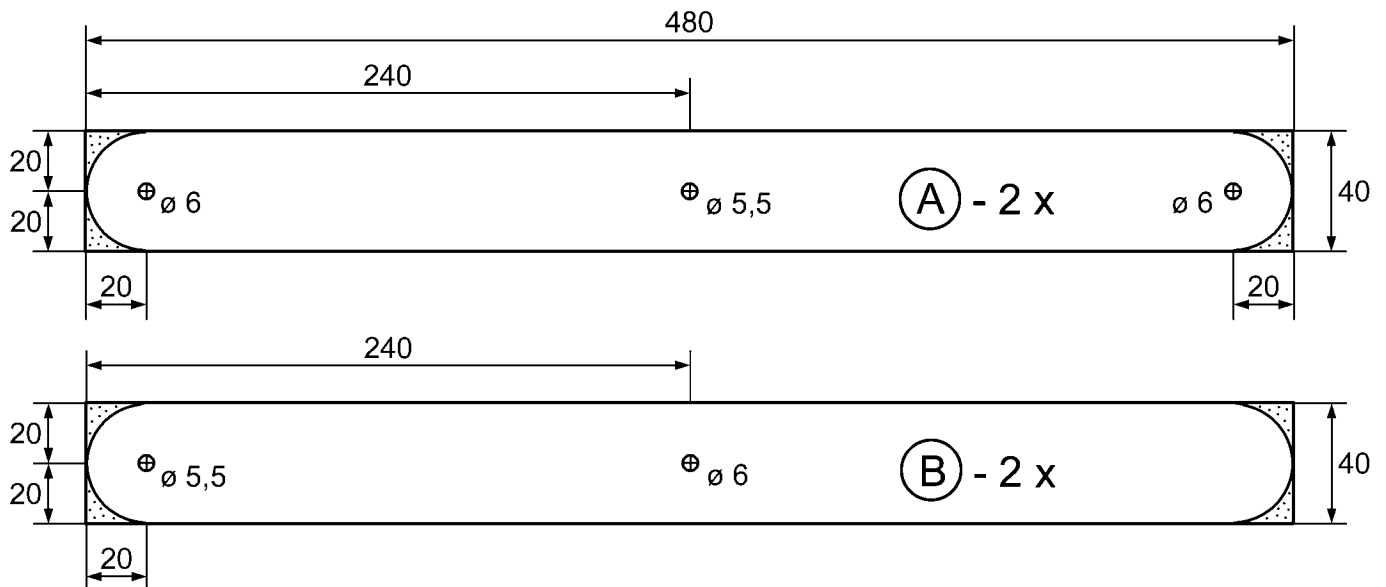
Materialliste:

- 6 Dreischichtleisten 480 x 40 x 16 mm
- 1 Dreischichtbrett (Fichte) 280 x 300 x 13 mm
- 1 Buchenrundstab Ø 20 x 400 mm
- 8 Senkkopfschrauben M6 x 30 (mit Eisengewinde)
- 1 Polyesterolplatte 80 x 80 x 1 mm
- 12 Spaxschrauben 3 x 30

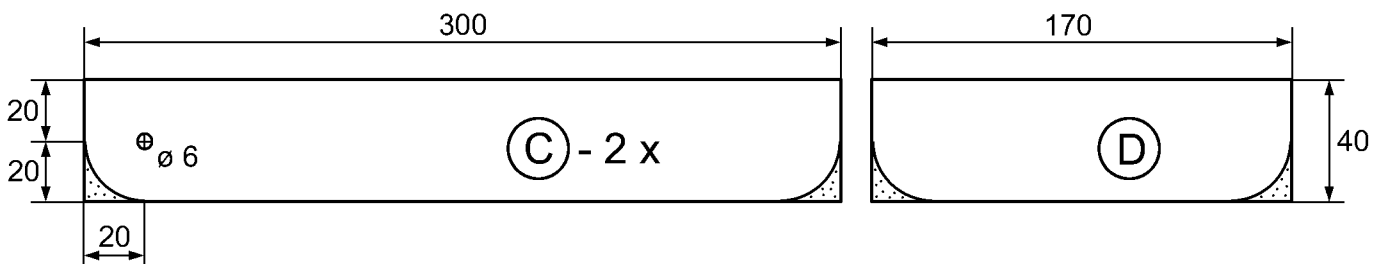


Arbeitsanleitung:

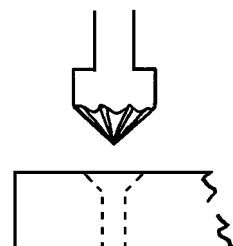
1. Suche von den sechs Dreischichtleisten vier möglichst astfreie und gleichlange Stücke (480 mm) heraus. Übertrage die Bohrlöcher laut Skizzen auf je zwei (A)- und (B)-Teile und bohre sie den Angaben entsprechend. Runde dann die Enden der Leisten mit Säge, Raspel und Schleifpapier exakt halbkreisförmig ($r = 20$ mm) ab und schleife alle Kanten nach.



2. Säge von den restlichen Leisten zwei Teile (C) und einen Teil (D). Bohre und schleife diese Leisten dann den Skizzen entsprechend.

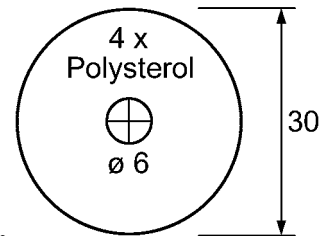


3. Reibe alle Ø 6 mm Bohrungen der (A)-, (B)- und (C)-Teile auf einer Seite mit einem Versenker so aus, dass die Köpfe der beiliegenden Senkkopfschrauben (M6 x 30) darin Platz finden.

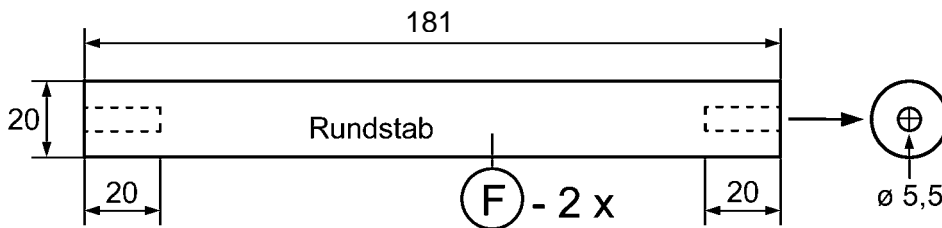


4. Zeichne vier Kreise ($r = 15 \text{ mm}$) mit einem Zirkel auf das Kunststoffplättchen, bohre sie im Mittel mit einem $\text{Ø } 6 \text{ mm}$ Bohrer und schneide sie mit einer Schere aus.

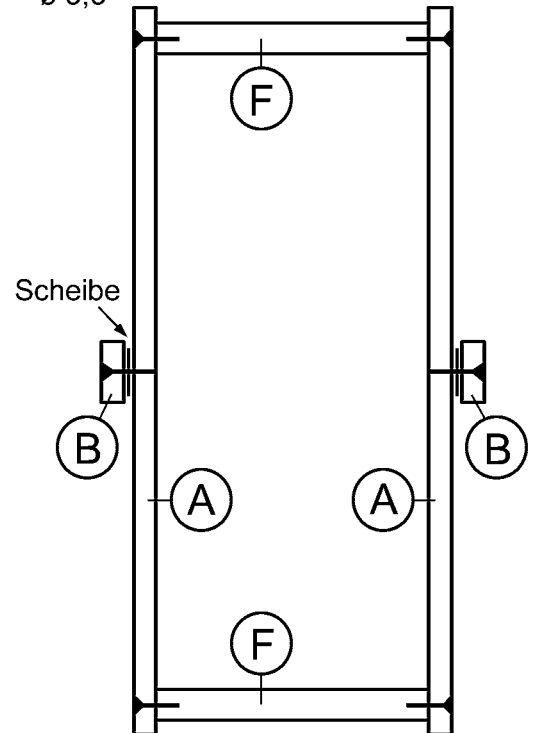
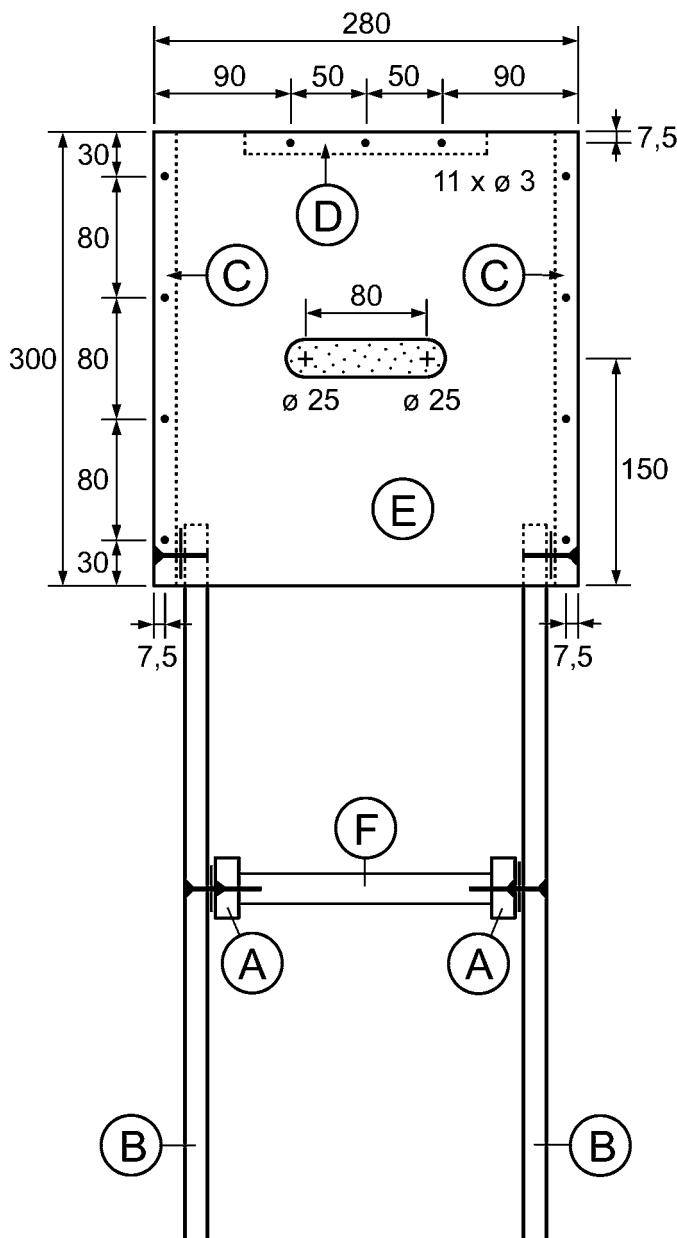
Diese Plättchen werden beim Zusammenbau als Beilagscheiben zwischen den Leisten benötigt.



5. Säge vom Buchenrundstab zwei Stücke (F) mit einer Länge von je **181 mm**. Bohre die Stirnseiten im Mittel mit einem $\text{Ø } 5,5 \text{ mm}$ Bohrer ca. 20 mm tief vor.



6. Schraube die zwei (A)-Teile und die Rundstäbe (F) mit vier Senkkopfschrauben (M6 x 30) zusammen. Befestige anschließend die zwei (B)-Teile mit dazwischenliegender Beilagscheibe außen auf den (A)-Teilen.



7. Bohre die zwei $\text{Ø } 25 \text{ mm}$ Löcher für den Tragegriff mit einem Forstnerbohrer (Ständerbohrmaschine \rightarrow ca. 1000 Upm) und säge den Zwischenteil aus. Übertrage die 11 Bohrungen ($\text{Ø } 3 \text{ mm}$) laut Zeichnung auf das Sitzbrett (E), bohre sie und versenke sie etwas auf der Oberseite. Leime danach die Leisten (C) und (D) unten auf das Sitzbrett (E) und schraube sie mit 11 Spaxschrauben (3×30) fest.
8. Befestige zuletzt die fertige Sitzfläche mit den zwei restlichen Senkkopfschrauben und zwei Beilagscheiben oben auf den Leisten (B). Sollte sich der Stuhl nur schwer zusammenklappen lassen, müssen die Rundungen der Leisten nachgeschliffen werden.
9. Schraube das Sitzbrett und die beiden (B)-Leisten vor einem Anstrich wieder ab. Zur Farbgebung empfehlen wir Wachslasur, Acryllacke, Beizen oder Flambieren mit einem Gasbrenner. Nach dem Beizen oder Flambieren sollte die Oberfläche unbedingt mit Klarlack versiegelt werden.