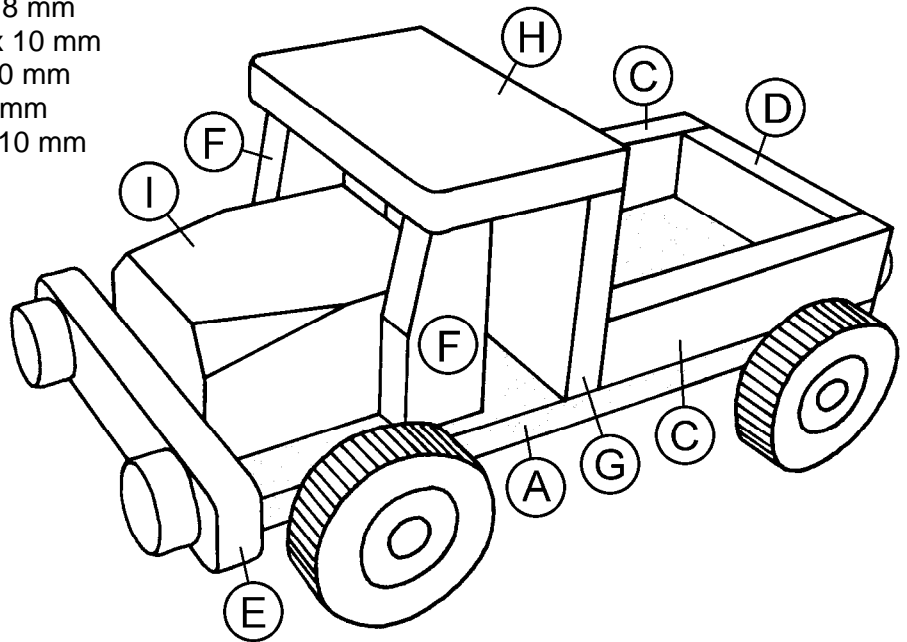


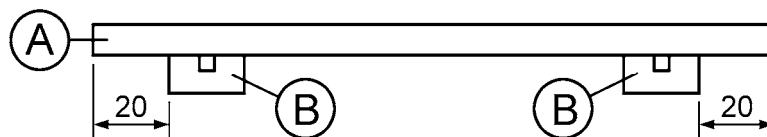
Materialliste:

- 1 Pappelsperrholzbrett 180 x 80 x 8 mm
- 1 Pappelsperrholzleiste 200 x 50 x 10 mm
- 1 Lindenholzklötzchen 60 x 50 x 30 mm
- 2 Lindenholzleisten 300 x 20 x 10 mm
- 1 Nutleiste (Nut mittig) 160 x 20 x 10 mm
- 4 Fichtenholzscheiben Ø 20 mm
- 4 Laufräder, Kunststoff Ø 44 mm
- 2 Stahlachsen Ø 3 x 110 mm

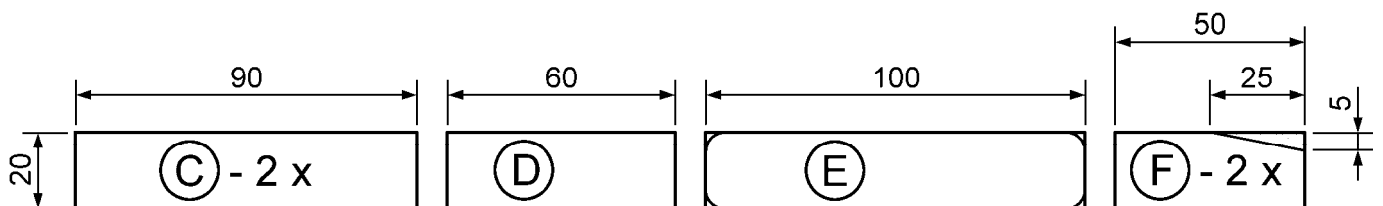


Arbeitsanleitung:

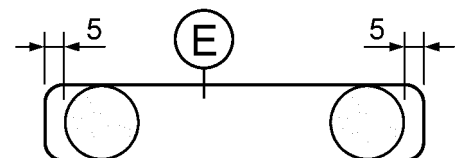
- Halbiere die Nutleiste (B)-(160 x 20 x 10 mm) auf zwei ca. 80 mm lange Stücke und leime sie laut Zeichnung als Lager für die Radachsen auf die Unterseite von Grundbrett (A)-(180 x 80 x 8 mm).



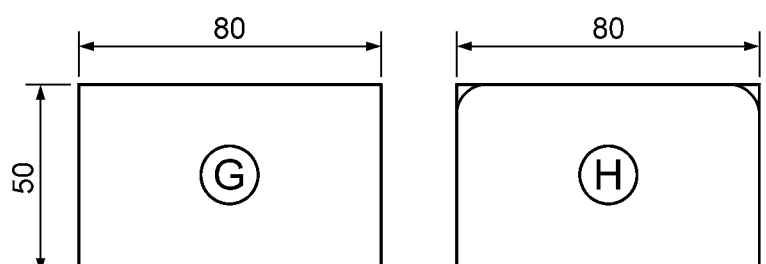
- Säge 6 Zuschnitte (C, D, E, F) von den zwei Leisten (300 x 20 x 10 mm). Schleife die zwei (F)-Teile der Skizze entsprechend zurecht und runde die Ecken von Stoßstange (E) mit einem Schleifklötzchen etwas ab.



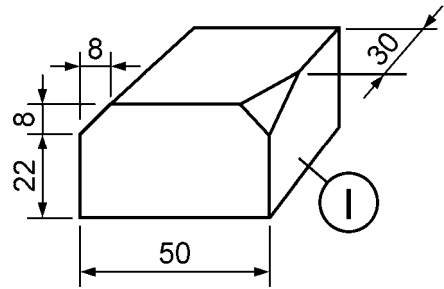
- Leime zwei Holzscheiben (Ø 20 mm) von außen jeweils 5 mm eingerückt auf die abgerundete Leiste (E).



- Die Teile (G) und (H) werden von der Sperrholzleiste (200 x 50 x 10 mm) gesägt. Runde Zuschnitt (H) an zwei Ecken ab.

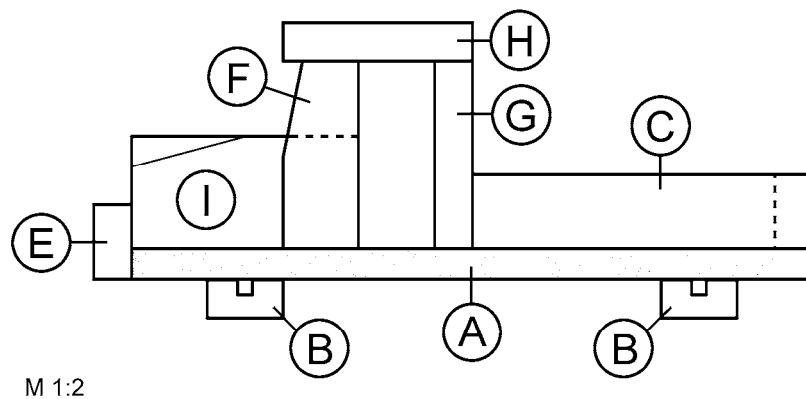


5. Beim Lindenholzklötzchen (I)-(60 x 50 x 30 mm) können gemäß Zeichnung die vorderen zwei Ecken abgefeilt und abgeschliffen werden.

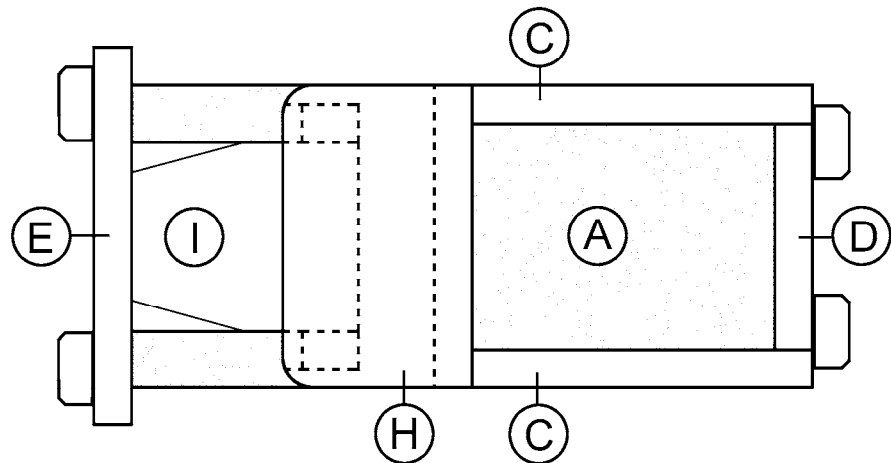


6. Leime nun die vorgefertigten Teile auf die Grundplatte (A): Motorblock (I) bündig und ausgemittelt an die Vorderkante, Stoßstange (E) vorne dran, dann die Leisten (C) und (D) und zuletzt die Teile (F), (G) und (H) für die Fahrerkabine. Schleife danach alle Ecken und Kanten mit feinem Schleifpapier nach. Die restlichen zwei Holzscheiben werden als Rückleuchten hinten angeleimt.

Seitenansicht



Ansicht von oben



7. Jetzt kann das Lastauto bemalt werden. Verwende dazu Schulmalfarben, Plaka-Farben, Lasuren oder Acryllacke. Schiebe schließlich die zwei Stahlachsen durch die Nutleisten und stecke die vier Räder drauf.