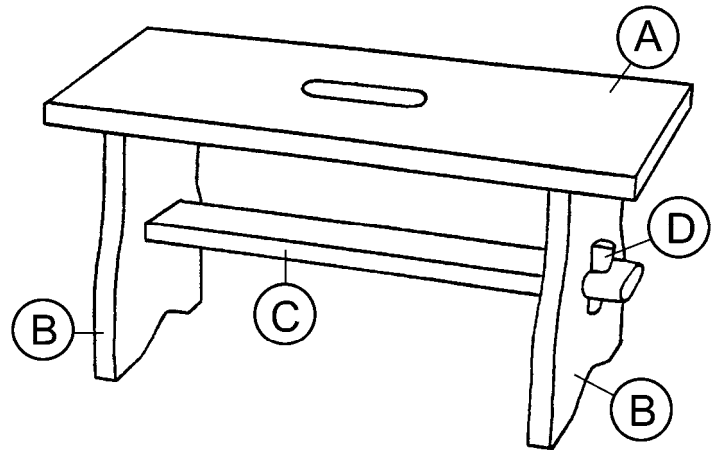


Materialliste:

- 1 Dreischichtbrett (Fichte) 400 x 180 x 16 mm
- 2 Dreischichtbretter (Fichte) 190 x 180 x 16 mm
- 1 Dreischichtbrett (Fichte) 400 x 60 x 16 mm
- 1 Fichtenleiste 160 x 20 x 10 mm
- 6 Dübel Ø 8 x 30 mm



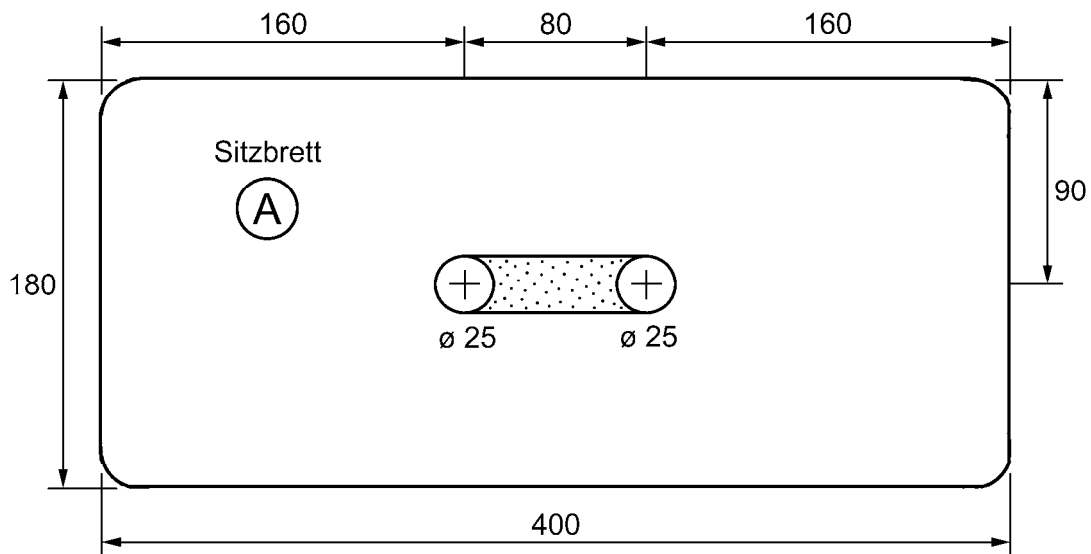
Arbeitsanleitung:

1. Zeichne die zwei Bohrlöcher für den Tragegriff laut Skizze auf dem Sitzbrett (A)-(400 x 180 x 16 mm) an. Bohre die Löcher mittels Ständerbohrmaschine mit einem Forstnerbohrer (Ø 25 mm). Verwende dabei ein sauberes Unterlegbrett, damit die Löcher auf der Unterseite nicht ausreißen.

Achtung: Die Bohrerzahl sollte maximal 1000 Upm betragen!

Säge den Griff aus und runde anschließend alle Ecken und Kanten des Sitzbrettes (A) ab.

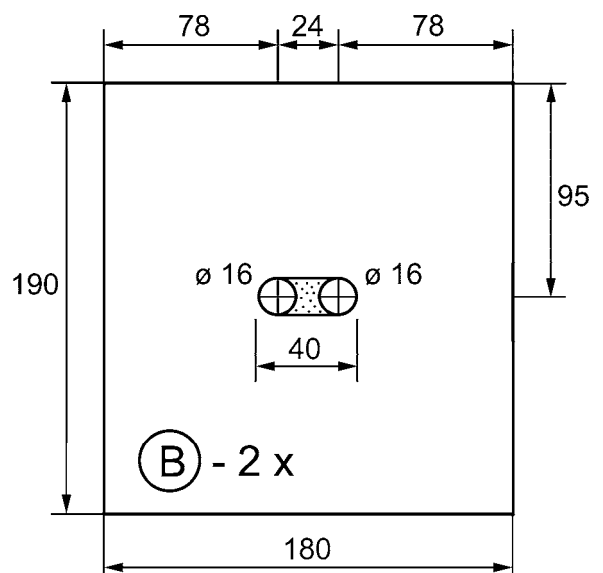
Die äußere Form dieses Brettes kann natürlich auch nach eigenen Entwürfen gestaltet werden.

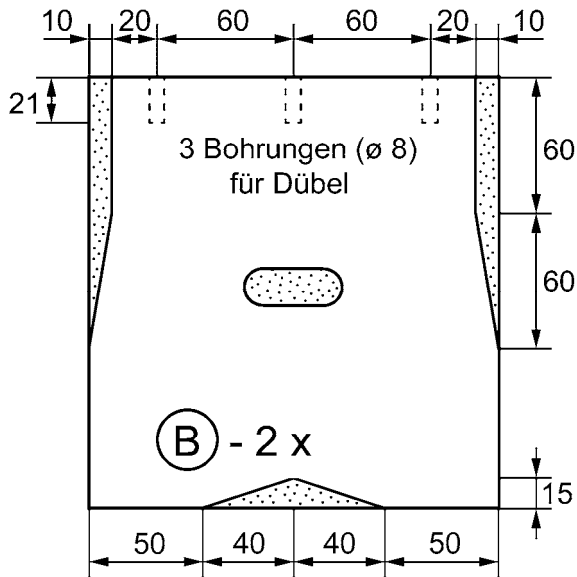


2. In den zwei Seitenteilen (B)-(190 x 180 x 16 mm) muss je ein Schlitz für die Zapfen des Mittelstabes (C) hergestellt werden.

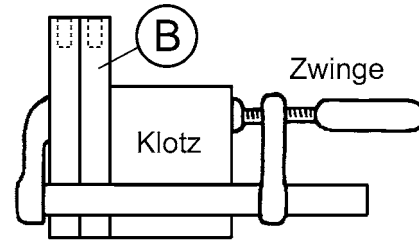
Übertrage die Skizzen sehr genau und bohre die Löcher mit einem Spiralbohrer (Ø 16 mm) mit Zentrierspitze.

Arbeite den Schlitz nun mit einem Stemmeisen, (oder Stichsäge bzw. Laubsäge) und Holzraspel heraus.

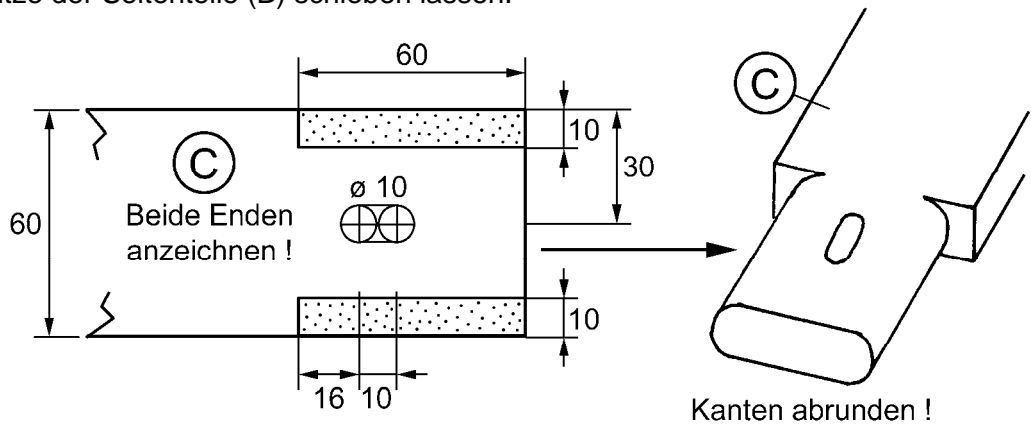




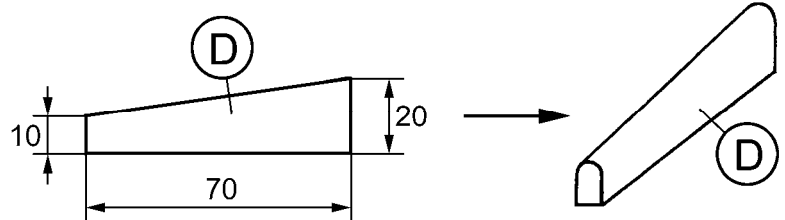
3. Die Seitenteile werden dann laut Zeichnung oder nach eigenen Entwürfen weiterbearbeitet. Klemme die zwei Seitenteile (B) zusammen mit einem Holzklötzchen ein und bohre je drei $\varnothing 8$ mm Löcher ca. **21 mm tief** für die 6 Dübel. (Bohrständer mit Tiefenstopp verwenden !)



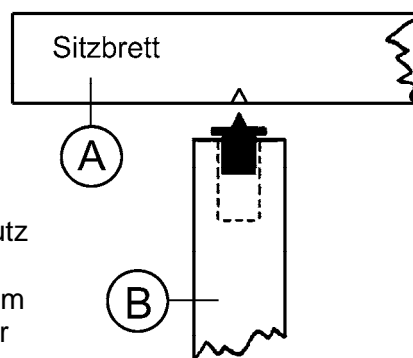
4. Übertrage die folgende Skizze auf beide Enden des Mittelstabes (C) und säge die punktiert eingezeichneten Flächen weg. Bohre vier $\varnothing 10$ mm Löcher und arbeite zwei kleine Schlitz für die Keile (D) mit einem schmalen Stemmeisen heraus. Runde danach die zwei Zapfen von Brett (C) mit einer Holzraspel und Schleifpapier so ab, dass sie sich in die Schlitz der Seitenteile (B) schieben lassen.



5. Fertige aus der Fichtenleiste (160 x 20 x 10 mm) zwei **70 mm** lange Keile (D) und runde jeweils die abgeschrägte Seite ab. Nach dem Einsetzen der Keile in die Schlitz müssen die Seitenteile (B) fest auf dem Mittelstab (C) sitzen.



6. Setze 6 Dübelmarkierer in die Bohrungen der Seitenteile (B), lege das Sitzbrett (A) vorsichtig auf und richte es ein. Schlage dann mit der Faust mehrmals auf das Sitzbrett. Bohre die markierten Löcher mit einem Spiralbohrer ($\varnothing 8$ mm) mit Zentrierspitze ca. **12 mm tief** ein. → Tiefenstopp verwenden! Gib einen Tropfen Leim in jedes Bohrloch, setze die Dübel in die Seitenteile (B) und schlage das Sitzbrett (A) mit einem Gummihammer drauf.



Als Oberflächenschutz empfehlen wir einen Anstrich mit farblosem Lack (Aquabon) oder Wachslasur.

