

SILK ELEGANCE

Silk Elegance, az új selyemfestészet inspirációja. A forradalmi újdonság, hogy a selymet már nem kell többé körülményesen és az időnket rabolva egy keretre kifeszíteni, hanem egyszerűen rögzítőspray-vel rögzítjük egy biztos háttéren. A biztos háttéren való munka olyan technikákat tesz lehetővé, amelyek eddig lehetetlenek voltak.



Elkészítési minta

SELYEMFESTÉSZET - ÚJRA DIVATBAN

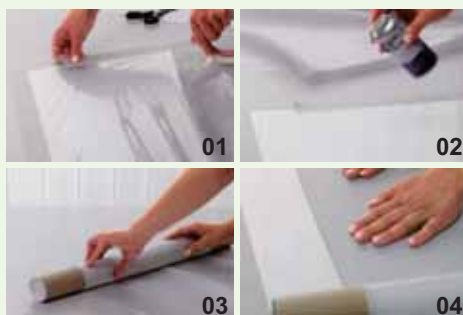
Silk Elegance

A méreteknek sem szab semmi határt, kisebb részek, mint pl.: párnahuzat és kendő, de ágyneműhuzat és függöny is készíthető ezzel az újszerű technikával. Ezen kívül új, modern elkészítési technikákat alkalmazunk: divatos és romantikus képek nyomása pecsétnyomóval vagy egyszerűen ráragasztunk egy sablont és a festék-hengerrel elkészítjük. A következőkben a zseniális elkészítési lehetőségeket mutatjuk be pontosan. Most aztán tényleg semmi sem szab határt az ön képzeletének! Minden könnyen átvihető, ha tudja az ember hogy hogyan!

A selyem rögzítése:

1 A nem kimosható alátétet takarófoliával szorosán kifeszítve ragasszuk le. Az a fontos, hogy az alátét elég nagy legyen. **2** Az alátétet ill. a fóliát fűjjük be teljesen rögzítőspray-vel és kb. 5-10 percre hagyjuk szárad-

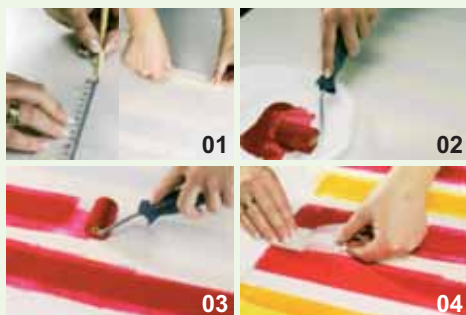
ni. A fűjési távolság kb. 30 cm legyen. Ügyeljünk arra jól, hogy ne alakuljon ki spraytőcsa. **3** A köztes időben a selymet tekerjük fel egy pl.: papírhengerre, így a kifeszítés jobba ellenőrizhető. Nagyobb formátumokhoz több hengert is összeragaszthatunk. **4** Végezetül a selymet a befűjt felületre tekerjük ki. A selymet szakaszonként simítsuk le az alátétre és lehetőleg simítsuk ki az összes levegőbuborékot. A kisebb hajtások és légbuborékok az elkészítésnél kevésbé zavaróak.



I. Ragasztótechnika:

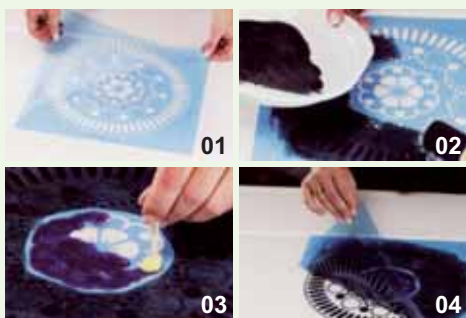
1 A kívánt lapszélességet a selyem mindkét oldalán mérjük le és jelöljük be egész halványan egy ceruzával vagy fantomstifttel. A különösen hosszú szakaszoknál jobb, ha egy köztes jelölést is csinálunk. **2** Azt a felületet, amelyet nem szeretnénk lefesteni, ragasszuk le ragasztószalaggal. **3** A selyemfestéket keverjük össze 1:1 arányban sűrűsítővel, végül tegyük egy lapos tányérba és hengerezük ki egy festék-hengerrel. Ez garantálja, hogy a festék egyenletesen fedi be a hengert. **4** Most enyhén nyomással kenjük be a selymet. Mindig vegyünk fel újra festéket és jól hengerezük szét a tányéron, hogy a festékfelvitel szép, egyenletes maradjon. **5** A festéket hagyjuk jól megszáradni és végül húzzuk le a ragasztószalagot lassan. A selyem ezután a lépés után újra feldolgozható pl.: sablonokkal és pecsétnyomókkal.

SILK ELEGANCE



II. Sablonozás:

1 A sablont rögzítőspray-vel befújuk, a kívánt pozícióba helyezzük és erősen rányomjuk a selyemre. **2** A sűrű festéket ezután ismét jól kihengerezük, hogy felesleges festék ne kerüljön a sablon alá. Most a festéket a közepétől alaposan kihengerezzük. **3** A részletek kiemeléséhez a motívumokat többféle színűre is készíthetjük. Ehhez sablonozó ecsetet használunk és a festéket többszöri helyi tupfolással dolgozzuk bele a szövetbe. **4** A sablon egyik sarkát fogjuk meg és még nedves állapotban húzzuk le. Ügyeljünk, hogy ne ejtsük le! Használat után jól mossuk le hideg vízzel. Így még tovább használhatja a sablont!



III. Színlefolysók:

1 Öntsünk némi selyemfestéket egy edénybe és hengerezzük többször a festékhengerrel, hogy sűrűn legyen színezve. **2** Most a festéket helyezzük egymás mellé a selyemre. A festékhenger végével a színes területeket egymással összekeverhetjük. **3** Végül a festékeket a festék- vagy gumihengerrel erős nyomással egymásba hengerezzük



addig, amíg az eredménnyel elégedettek nem vagyunk. Gyors munka szükséges, hogy elkerüljük a nem kívánt festékszéleket. Szükség esetén vigyünk fel újra festéket a felületre. A hengerezésnél esetlegesen kialakult levegőbuborékokat nyomkodjuk ki. **4** A felesleges festéket távolítsuk el mindig konyhai törlővel. A festéket hagyjuk teljesen megszáradni, csak utána vegyük le a selymet a háttéről.

IV. Pecsétnyomás

1 Egy síma felületre, pl.: egy nagy lapos tányérra, tegyünk egy kevés festéket és mindenképpen hengerezzük simára egy festékhengerrel. Ne használjunk túl sok festéket, nehogy a pecsétnyomók finom közts részei eltömődjenek festék-

kel. **2** A pecsétnyomót a motívumos felével nyomjuk a festékbe. Ellenőrizzük le, hogy a motívum be van-e teljesen hálózva festékkel, szükség esetén dolgozzuk át még óvatosan festékhengerrel. **3** Most pecsételjük. Ehhez a pecsétnyomót enyhe és egyenletes nyomással kb. 10-15 másodpercig nyomjuk rá a selyemre, hogy a festék jól bele tudjon hatolni. Előtte ha szükséges teszteljük le a pecsétet egy semleges felületen, vegyünk fel ismét festéket és nyomjuk rá a selyemre. A pecsétnyomót használat után folyó vízzel tisztíthatjuk, hogy még nagyon sokszor használhassuk.



TIPP

A sablonmintákat könnyen variálhatjuk úgy, hogy egyszerűen néhány részt a rögzítés előtt ragasztószalaggal letakarunk!

